

Integreringsplan



Plan for perioden 2018 - 2024

10. november 2017

Rådmannen

Saksprotokoll i Kommunestyret - 04.12.2017

Marta Fauskanger Ekberg (KrF) la fram ei endring i planen slik:

På side 49 i planen står det at BVO samarbeider med fleire frivillige, m.a. diakonitenesta. Dette vil KrF be om vert poengtert sterkare slik:

Frivillige frå diakonitenesta saman med andre frå kyrkja, gjer eit stort og viktig arbeid for at våre nye landsmenn skal finna seg til rette i kommunen vår

Votering:

Det vart først røysta over punkt ein og to i framlegget frå rådmannen. Deretter over framlegget frå Marta Fauskanger Ekberg (KrF).

Framlegga vart samrøystes vedtekne.

Vedtak:

Kommunestyret gjorde samrøystes slikt **vedtak**:

1. Kommunestyret vedtek integreringsplanen for Bømlo kommune slik han ligg føre.
2. Rådmannen får i oppdrag å implementere planen og rapportere årleg til kommunestyret om status for gjennomføring av tiltaka .
3. På side 49 i planen står det at BVO samarbeider med fleire frivillige, m.a. diakonitenesta. Dette skal poengterast sterkare slik:
Frivillige frå diakonitenesta saman med andre frå kyrkja, gjer eit stort og viktig arbeid for at våre nye landsmenn skal finna seg til rette i kommunen vår

Innholdsliste:

1. Innleiing	4
1.1. Mandat og struktur på arbeidet	4
1.2. Avgrensing	4
1.3. Organisering og medverknad i planarbeidet	5
2. Føringer for integreringsarbeid	6
2.1. Nasjonale føringer	6
2.2. Lokale føringer.....	6
3. Definisjonar	9
4. Situasjonen i dag	10
4.1. Busettingstal og statistikk	10
4.2. Asylsøkjjarar som oppheld seg i kommunen	15
5. Organisering av integreringsarbeid og tiltak	16
5.1. Samhandling	16
5.1.1. Slik gjer vi det	16
5.1.2. Samhandling: Innsatsområde og nye tiltak.....	17
5.2. Mottak og busetting.....	18
5.2.1. Slik gjer vi det	18
5.2.2. Mottak og busetting: Innsatsområde og nye tiltak	19
5.3. Migrasjonshelse	20
5.3.1. Slik gjer vi det	21
5.3.2. Migrasjonshelse: Innsatsområde og nye tiltak.....	22
5.4. Oppvekst.....	23
5.4.1. Slik gjer vi det	23
5.4.2. Oppvekst: Innsatsområde og nye tiltak	25
5.5. Kvalifisering vaksne: arbeid og utdanning.....	26
5.5.1. Slik gjer vi det	27
5.5.2. Kvalifisering vaksne: Arbeid og utdanning: Innsatsområde og nye tiltak.....	28
5.6. Samfunn og fritid	29
5.6.1. Slik gjer vi det	30
5.6.2. Samfunn og fritid: Innsatsområde og nye tiltak	31
5.7. Økonomi	31
6. Oppsummering og oversikt over tiltak	33

1. Innleiing

1.1. Mandat og struktur på arbeidet

Bømlo kommune skal vera ein open og inkluderande kommune prega av mangfald. Alle innbyggjarar skal kunne delta i samfunnet og vere sikra likebehandling i møte med det offentlege systemet. I kommuneplan 2013 – 2015 vart det vedteke som tiltak i arbeid med integrering at det skal utarbeidast ein overordna integreringsplan for å sikre heilskapleg integreringsarbeid. Bømlo kommune hadde mål- og tiltaksplan for flyktningsarbeidet gjeldande frå 2003 til 2007.

I Stortingsmelding nr. 6 (2012 – 2013) vert ein heilskapleg integreringspolitikk omtala slik: «Integrering er en prosess som omfatter både de som bor her fra før, og de som flytter til landet. Nye innbyggere må tilpasse seg samfunnet de kommer til og ta del i arbeids- og samfunnslivet. De som allerede bor i Norge, må anerkjenne og forholde seg til at befolkningen endres og blir mer mangfoldig. Integreringspolitikken skal bidra til at alle har like muligheter, rettigheter og plikter. Ingen skal bli diskriminert eller stengt ute fordi de har innvandrerbakgrunn. Integreringspolitikken skal legge til rette for at alle som bor i Norge, opplever å høre til og tar del i det norske fellesskapet. Det er en forventning om at alle skal bidra etter evne.»¹

Integreringsplanen for Bømlo er ein temaplan og byggjer på føringar som ligg i kommuneplanen. Det er ein retningsgivande plan for kommunen sin innsats på innvandringsområdet, der formålet er å definere ein felles kommunal plattform for integreringsarbeidet og tydeleggjere retninga og innsatsområde for arbeidet. Den konkretiserer arbeidet som vert utført og definerer kva mål kommunen skal ha for ei heilskapleg og god integrering, og skisserer tiltak og ansvar i ein konkret handlingsdel. Planen gjer greie for oppgåver som vert utførte i kommunale verksemder og viser førande strategiar for integreringsarbeidet på følgjande område:

- Samhandling
- Mottak og busetting
- Migrasjonshelse
- Oppvekst
- Kvalifisering, vaksne i arbeid og utdanning
- Samfunn og fritid
- Økonomi: Fordeling av integreringstilskot

Formålet med temaplanen er å peike på viktige mål og tiltak for perioden 2017-2024 for å sikre god samhandling internt. Handlingsdelen av planen skal rullerast annakvart år og tiltaka vil inngå i overordna handlingsplanar.

1.2. Avgrensing

Omgrepet integrering handlar i ein samfunnsmessig kontekst om å innpasse minoritetsgrupper i det som vert rekna som majoritetssamfunnet. I kommuneplanen viser integrering til korleis alle skal vera sikra likebehandling i møte med det offentlege systemet. Bømlo kommune sin integreringsplanen er avgrensa

¹ Meld. St. 6 2012-2013 «En helhetlig integreringspolitikk», s. 9.

til å omhandle kommunen sine oppgåver i møte med innvandrarak: busette flyktningar og familiesam-einte, i tillegg til andre innvandrarak med hovudvekt på arbeidsinnvandrarak.

1. desember 2016 vart det privatdrivne asylmottaket i Bømlo kommune avvikla. Det har vore mottaksdrift i kommunen periodevis sidan 1989. Grunna usikkerhet rundt asylsituasjonen framover vil kommunen sine plikter knytt til asylsøkkarak bli omtala, men ikkje ha like stort fokus som tidlegare anteke. Dersom situasjonen endrar seg og det vert aktuelt å starte opp att mottaksdrift i Bømlo, vil administrasjonen utgreie om dette skal vere i kommunal regi heller enn privat.

Kommuneplanen sine formulerte innsatspunkt knytt til integrering blir lagt til grunn for avgrensingar i integreringsplanen.

Bømlo kommune vil:

- *Nytte mangfald som ein viktig ressurs i kommunen sitt arbeid.*
- *Tilsette i kommunen skal ta i bruk gjeldande lovverk på området og arbeide aktivt for å hindre diskriminering.*
- *Innarbeide prinsipp for universell utforming i kommunen sine planar.*

Planen gir ei systematisk gjennomgang av overordna føringar for arbeidet og synleggjer korleis ansvarsdeling og praktisk gjennomføring gjer seg gjeldande i kommunale verksemder.

1.3. Organisering og medverknad i planarbeidet

Mange kommunale tenesteområde er relevante i arbeidet med å systematisere tiltak og utvikle ein god plan for integreringsfeltet. Ein har i arbeidet med planen hatt ønskje om å sikre medverknad frå tilsette i alle aktuelle tenesteområde då mange oppgåver er sektorovergripande. Planen er forankra i kommunen sitt planverk og gjeldande lovverk på eit overordna nivå, men det er i den daglege drifta i verksemdene at tenestene blir utførte og tiltaksplanar skal implementerast.

Planprosessen har hatt hovudfokus på å identifisera område der det er behov for meir samordna tenester og samhandling. Hensikta har vore å ut frå dette tilrå tiltak for å betra samhandlingsstrukturar. Med brukaren/deltakaren i fokus er målet å sikre ein samanhengande innsats der kommunikasjon og møtepunkt gjer at ikkje noko glipp mellom tenestene.



Styringsgruppa for planen har sett ned ei arbeidsgruppe som har hatt ansvar for koordinering av planarbeidet og sikring av ei representativ kartlegging i verksemdene. Arbeidsgruppa si samansetting har spegla dei mest sentrale tenesteområda innan arbeid med målgruppa og har bestått av følgjande: kommuneoverlege, leiar NAV Bømlo, rektor Bømlo vaksenopplæring, verksemdsleiar barne- og familie-tenesta og ein koordinator for planarbeidet.

Det vart tidlig i planprosessen gjennomført ei kartlegging blant alle verksemder i kommunen der ein fekk innspel til sentrale innsatsområde i planen. Hausten 2016 vart det avvikla ei storsamling der alle verksemder vart inviterte til å vere med. Her arbeida ein ut frå sentrale problemstillingar som var komne fram i kartlegginga, og definerte konkrete tiltak for god samhandling mellom tenesteområda. Planen slik den ligg føre oppsummerer innspela og det som har komne fram. Med dette som utgangspunkt tilrår planen tiltak i arbeidet med utbetring av samarbeidsformer internt mellom kommunale verksemder.

2. Føringer for integreringsarbeid

2.1. Nasjonale føringer

Hovudmålet i norsk integreringspolitikk er at alle innvandrarakar, vaksne og born skal få bruke ressursane sine og bidra i fellesskapet. Nøklane til integrering i det norske samfunnet ligg i å delta på ulike arena, i utdanning, i arbeidslivet og ha gode norskkunnskapar.

Det er eit hovudprinsipp at alle innvandrarakar har like rettar og pliktar som andre innbyggjararakar i landet. Det er samstundes nokre særlover som gjeld rettar for personar med ulike innvandringsstatus i tillegg til lovtekstar som avgrensar rettar i samanheng med status på opphald.

Integrering av nykomne flyktningar vert omfatta av følgjande særlovverk og meldingar til Stortinget:

- Lov om introduksjonsordning og norskopplæring for nyankomne innvandrere (Introduksjonslova)
- Rundskriv Q-20/2015 (Rettleiande retningslinjer til Introduksjonslova og eit hjelpemiddel for kommunane i arbeidet med gjennomføring av lova.)
- Meld. St. 16 Fra utenforskap til ny sjanse
- Meld. St. 30 Frå mottak til arbeidsliv – en effektiv integreringspolitikk
- Meld. St. 33 NAV i en ny tid – for arbeid og effektivitet
- Forskrift om tuberkulosekontroll
- Forskrift om rett til helse- og omsorgstjenester til personer uten fast opphold i riket
- Helsedirektoratet: Veileder for helsetjenestetilbudet til asylsøkere, flyktninger og familiegjenfor-ente
- Rundskriv 06-A/2017 Tilskudd til Jobbsjansen
- Veileder for Arbeids- og velferdsetatens samarbeid med de kommunale introduksjonsprogrammene for nyankomne innvandrere

FNs konvensjon om barnets rettigheter (Barnekonvensjonen) vart vedteken av generalforsamlinga i FN i 1989. I 2003 vart konvensjonen inkorporert i norsk lov. Den gir born dei same grunnleggande rettar, uansett kvar dei er og kvar dei bur. Rettane er politiske, økonomiske, sosiale og kulturelle og gjeld alle under 18 år, uavhengig av nasjonalitet, kjønn, sosial status, religion eller kultur. Konvensjonen byggjer på prinsippet om at barnets beste skal kome først i alle situasjonar og til alle tider.

2.2. Lokale føringer

Kommunen sine oppgåver og tenester gjeld primært for alle som flyttar til kommunen, ut frå behovet til den einkilde. Det er særskilt for flyktningar og familiesameinte at dei i tillegg har rettar etter introduksjonslova. Lova regulerer to ordningar: opplæring i norsk og samfunnsfag for vaksne innvandrarakar og introduksjonsprogram. Personar mellom 16 og 67 år har rett og plikt til opplæring i norsk og samfunnskunnskap dersom dei har fått opphald:

- etter søknad om asyl
- som overføringsflyktning
- på grunnlag av sterke menneskelege omsyn

- på sjølvstendig grunnlag
- som familiemedlemmar til personar som nemnt over
- som familiemedlemmar til personar som har permanent opphaldsløyve
- som familiemedlemmar til norske eller andre nordiske borgarar

Opplæringa følgjer Læreplan i norsk og samfunnskunnskap for vaksne innvandrarar og målet er norsk-prøve skriftlig og munnleg. Arbeidsinnvandrarar mellom 16 og 55 år som er frå land utanfor EØS-/EFTA-regelverket og familiesameinte til desse har plikt, men ikkje rett til opplæring.

Personar mellom 18 og 55 år har rett og plikt til introduksjonsprogram dersom dei:

- er nykomne, det vil sei ikkje har budd i ein norsk kommune meir enn 2 år
- er busett i kommunen etter avtale med IMDi (gjeld ikkje dersom dei er familiesameint eller har fått opphald på sjølvstendig grunnlag)
- har behov for grunnleggande kvalifisering

Introduksjonsprogrammet skal gi deltakarar grunnleggande dugleikar i norsk, grunnleggande innsikt i norsk samfunnsliv og førebu dei til arbeid eller vidare utdanning. Deltakarane har rett på introduksjonsstønad medan dei går i programmet. Kommunar som buset flyktningar mottar integreringstilskot for kvar busette person. I tillegg inngår busette flyktningar i berekinga av kommunen sitt rammetilskot, slik som andre innbyggjarar.

Vaksne som manglar grunnskuleopplæring eller har for svake grunnleggande dugleikar til at dei kan klara seg i utdanningssystemet eller i arbeidslivet, har rett på grunnskuleopplæring. Det er kommunen som er ansvarleg for å opplæringa og den skal vere tilpassa den einskilde sine behov og vere gratis.

Kommuneplanen 2013 - 2025

I kommuneplanen er det formulert følgjande målsetting i samband med integrering:

Bømlo kommune er ein open og inkluderande kommune prega av mangfald.

For å nå målet skal kommunen ha ei aktiv haldning og sjå potensialet som ligg i mangfald. Kommunen må ta lovverket aktivt i bruk og sikre at lovane sine intensjonar får ein tydeleg forankring i forvaltning og praksis. Som innsatspunkta frå kommuneplanen gjevne att på side 4 syner handlar dette mellom anna om å arbeide aktivt for å hindre diskriminering.

Eit velfungerande demokrati er avhengig av at alle menneske kan delta på alle samfunnsområde, og er sikra likebehandling i møte med det offentlege systemet. Politikarar og kommunen sine tilsette har eit særleg ansvar for å sikre at innbyggjarane i Bømlo vert behandla likeverdig og rettferdig. Alle skal inkluderast, få høve til å påverke demokratiske prosessar, samt ha ein reell påverknad på avgjersler i eigne liv. Bømlo kommune har eit særskilt ansvar for å jobbe målretta for likebehandling og eit godt og inkluderande arbeidsmiljø ved dei verksemder, bedrifter og organisasjonar som kommunen sjølv eig og driv. For å klare dette skal kommunen ha ei aktiv haldning og sjå potensialet som ligg i mangfald.

Frivillige organisasjonar knyt til seg folk med felles interesser på tvers av sosiale skiljelinjer, og er eit godt utgangspunkt for sosial integrering. Einskildpersonar vert knytt til samfunnslivet gjennom deltaking på ulike arenaer. Kommuneplanen seier at Bømlo kommune bør stimulere til auka deltaking blant grupper som er underrepresentert i dei ulike frivillige organisasjonane. Blant born og unge må internasjonal deltaking og erfaring sjåast på som verdfullt. Dette er med på å redusere intoleranse og framandfrykt.

Det er vedteke tre tiltak for integrering i kommuneplanen. Integreringsplanen er retta mot desse.

- Utarbeide ein overordna integreringsplan for å sikre eit heilskapleg integreringsarbeid.
- Kommunen ivaretek samhandling og tverrfagleg samarbeid mellom ulike tenester gjennom rutinar og standardar i utvikling av heilskapleg kvalitetssystem.
- Legge til rette for betre samhandling mellom kommunale teneste og det frivillige lag- og organisasjonsliv.

Kommuneplanen 2013-2025

Folkehelse

Oversiktsdokument for folkehelse i Bømlo kommune peikar på at i Noreg har ein aukande del av familiane med vedvarande låg inntekt oftast innvandrarbakgrunn. Den delen er no på over 50%, og skuldast mellom anna lågare yrkesdeltaking og ofte berre ein forsørgjar i familien. Dette gjeld særleg 1. generasjons innvandrarak og borna deira. Lokale tal frå NAV syner at innvandrarfamiliar er overrepresentert når det gjeld låg inntekt i Bømlo kommune. Andelen born i låginntektsfamiliar er aukande i desse innvandrargruppene, der foreldra ofte har svak tilknytning til arbeidslivet, og fleire born å forsørgje².

Det er ein klar samanheng mellom folkehelse og andre samfunnsforhold, og innsatsen for å betre folk si helse må rettast inn mot heile kjeda av årsakar bak helseutfordringar. For å kunne skape grunnlag for betre helse blant innvandrarak er det altså nødvendig å ta tak i andre grunnleggande tilhøve i samfunnet som for eksempel økonomi, oppvekstvilkår og arbeids- og bumiljø. Folkehelsedokumentet stadfester korleis samarbeid på tvers av sektorar er avgjerande og er eit viktig referansedokument for lokal innsats på integreringsfeltet.

² Folkehelse i Bømlo kommune. Oversiktsdokument status 2015/2016 (10.02.16)

3. Definisjonar

Integrering kjem av det latinske ordet integrare som tyder «å gjere heil».

Ein **flyktning** er ein person som har fått asylstatus eller som har fått opphald etter FN sin flyktningkonvensjon. I Noreg får begge desse gruppene flyktningstatus, med dei rettar som følgjer med.

Ein **overføringsflyktning** er ein flyktning som blir henta til Noreg frå utlandet, etter avtale med FNs høgkommisær for flyktningar (UNHCR). Overføringsflyktningar vert ofte omtala som kvoteflyktningar, og vert som regel henta frå flyktingleirar. UDI avgjer kven av flyktingane UNHCR fremjar søknadar for som får komme til Noreg. Stortinget avgjer kvart år kor mange overføringsflyktningar Noreg skal ta imot.

Asyl er ein status som blir gitt til flyktningar som med rette fryktar forfølgning grunna rase, religion, nasjonalitet, politisk oppfatting eller tilhørighet til ei særskild gruppe. Asylstatusen blir gitt av staten ved UDI, anten etter handsaming av ein asylsøknad eller ved at ein person vert henta til Noreg. Asylstatusen inneber blant anna vern mot å bli sendt tilbake til området der ein har grunn til å frykte forfølgning. Asylstatus gir visse rettar, som medlemskap i folketrygda.

Ein person kan få **opphald på humanitært grunnlag** dersom ein får opphaldsløyve grunna sterke menneskelege omsyn eller fordi vedkomande har særleg tilknytning til Noreg. Ein flyktning som får slik opphaldsløyve har same rettar til busetting og introduksjonsprogram som ein person med asylstatus.

Ein **asylsøkjjar** er ein persona som søker om asylstatus og vern som flyktning. Personen er asylsøkjjar fram til søknaden vert handsama av UDI.

Ein **innvandrar** er ein person som har opphald og bur i Noreg, men er født i utlandet av utanlandske foreldre.

Ein **arbeidsinnvandrar** er ein person som har lovlig opphald i Noreg for å arbeide. Statsborgarar frå EU/EØS/EFTA-land kan bu i Noreg og arbeide utan å søkje om opphaldsløyve, men må registrere seg hos politiet for opphald på over tre månadar. Personar frå dei andre nordiske landa treng korkje opphaldsløyve eller å registrere seg hjå politiet. Arbeidsinnvandring skjer også frå land utanfor EØS-området, blant anna for ein del typar korte arbeidsforhold/oppdrag.

Opphaldsløyve er løyve til å opphalde seg i Noreg utover tre månadar. Borgarar av EU-land treng ikkje slikt løyve, men må registrera seg hos politiet om dei skal vera i landet lenger enn tre månadar. Borgarar frå dei andre nordiske landa treng ikkje registrere seg. Borgarar frå land utanfor EU må søkje om opphaldsløyve dersom dei skal vere lenger enn tre månadar, og besøksvisum dersom dei skal vere kortare.

Personar med **permanent opphaldsløyve** kan opphalde seg og arbeide i Noreg på ubestemt tid.

Ein person kan få **avgrensa opphaldsløyve**. Løyve for å opphalde seg i Noreg gjeld då for eitt år om gangen.

Mellombels opphaldsløyve er gyldig i ein avgrensa periode. Alle som får opphaldsløyve i Noreg vil først få mellombels opphaldsløyve. Først etter tre år i landet er det mogleg å søkje om permanent opphaldsløyve.

Definisjonane er utarbeida av Integrerings- og mangfoldsdirektoratet (IMDi).³

³ <http://www.imdi.no/om-integrering-i-norge/ord-og-begreper/>

4. Situasjonen i dag

4.1. Busettingstal og statistikk

FNs høgkommissær for flyktningar rapporterte at det ved utgangen av 2014 var 56 millionar flyktningar og internt fordrivne i verda. I 2015 opplevde ein i Europa at det kom eit historisk høgt tal på flykningar og migrantar til verdsdelen. Ved inngangen til 2017 var det 725 000 innvandrarar og 160 000 født i Noreg av innvandra foreldre. Av den totale befolkninga i landet har no omlag 17 prosent innvandrarakgrunn. Dei har bakgrunn frå over 200 nasjonar. Om lag 23 prosent av innvandrarane i Noreg hadde pr. januar 2017 fluktbakgrunn, det utgjør over 200 000 menneske. Dei største gruppene med fluktbakgrunn var pr. 1.1.2016 frå Somalia, Irak og Eritrea.⁴ Halvparten av alle innvandrarar i Noreg er mellom 20 og 40 år, ni prosent er over 60 år.

Innvandrarar i Noreg: dei 15 største landa pr. 1. januar 2017

Kjelde: ssb.no/innvandring-og-innvandrere



Migrasjon frå nordiske land og andre EØS-land er i hovudsak arbeidsinnvandring. Innvandring frå land utanfor EØS er primært personar som får opphald grunna flukt eller familietilknytning.

Bømlo kommune har eit folketal på 11875 personar (pr. 2017). Av desse er 1139 innvandrar og 156 norskfødde med innvandrarforeldre. Innvandrarar utgjorde i 2016 10,9% av befolkninga i kommunen⁵. Bømlo kommune har busett flyktningar sidan 1989. Bømlo utgjør i underkant av ein kvart prosent av folketalet i Noreg.

⁴ www.ssb.no/innvandring-og-innvandrere

⁵ Tal henta frå IMDI: http://www.imdi.no/tall-og-statistikk/steder/K1219/befolkning/befolkning_hovedgruppe

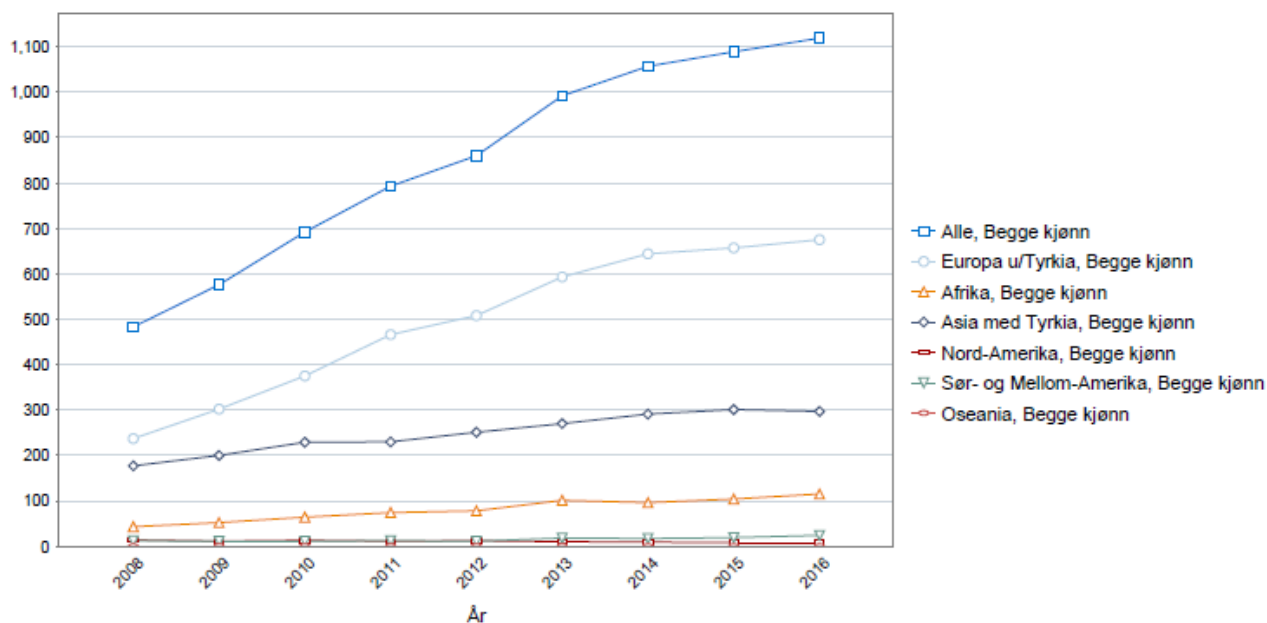
Busettingstal for Bømlo

	Oppmoding om busetting	Vedtak om busetting	Faktisk busetting	Einslege mindreårige	Familie-sameining	Totalt
2012	25	15	17	3	8	25
2013	40	15	16	0	1	17
2014	30	24	20	4	6	30
2015	30	32	32	0	3	35
2016	50	50	55	3	9	67
2017	45	50				
2018	15	30				

Bømlo kommune har hatt som bakgrunn for vedtak om busetting at kommunen skal ta sin relative del av ansvaret for at det er mange flyktningar i mottak med lovleg opphald som ventar på bustadkommune. Det har vore grunngjevinga for at ein har auka vedtak på tal flyktningar dei siste åra. Tal på asylsøkjjarar til Noreg auka kraftig i 2015. Størstedelen av flyktningane som vert busette i kommunen er unge, vaksne i arbeidsfør alder.

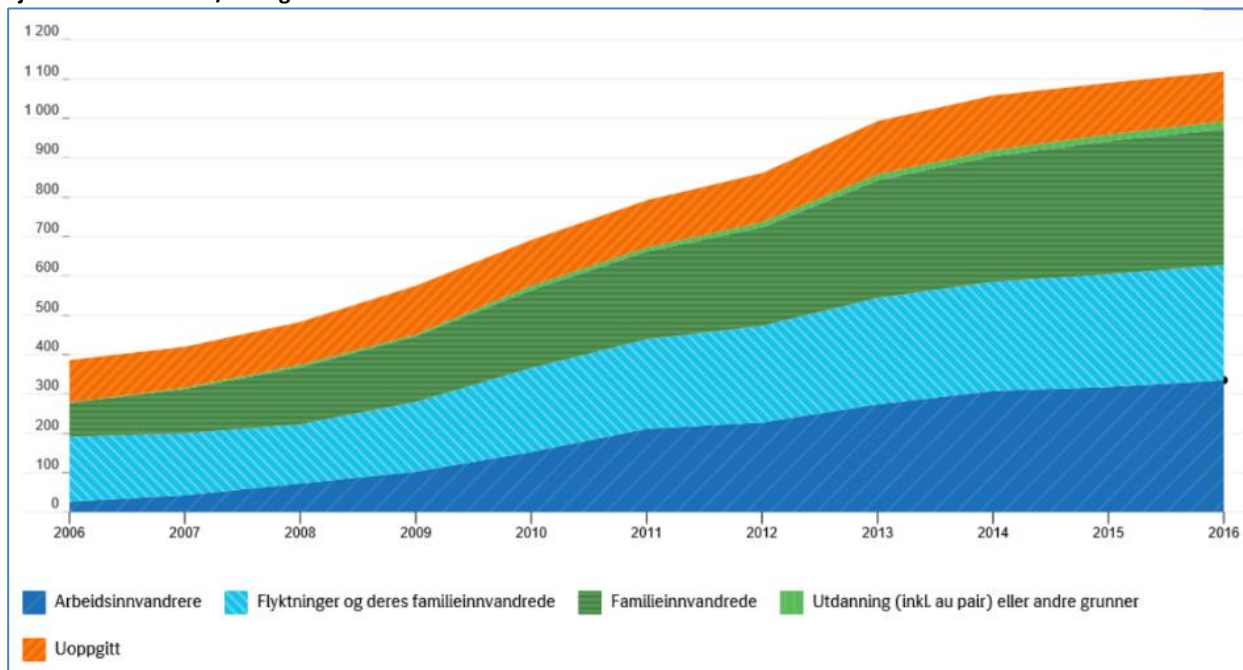
Land innvandrarak i Bømlo kommune kjem frå

Kjelde: statistikk.ivist.no/hf/



Årsaker til at personar har buset seg i Bømlo kommune i åra frå 2006 til 2016

Kjelde: www.imdi.no/tall-og-statistikk



Bømlo kommune driv eit bufellesskap for einslege mindreårige flyktningar, etablert i 2009 med plass til åtte born/unge. Det er finansiert i hovudsak med statlege midlar. Frå 2017 er det etablert ytterlegare eitt tiltak for einslege mindreårige slik at kommunen samla kan ta imot inntil 12 einslege mindreårige, i alderen 13 til 18 år.

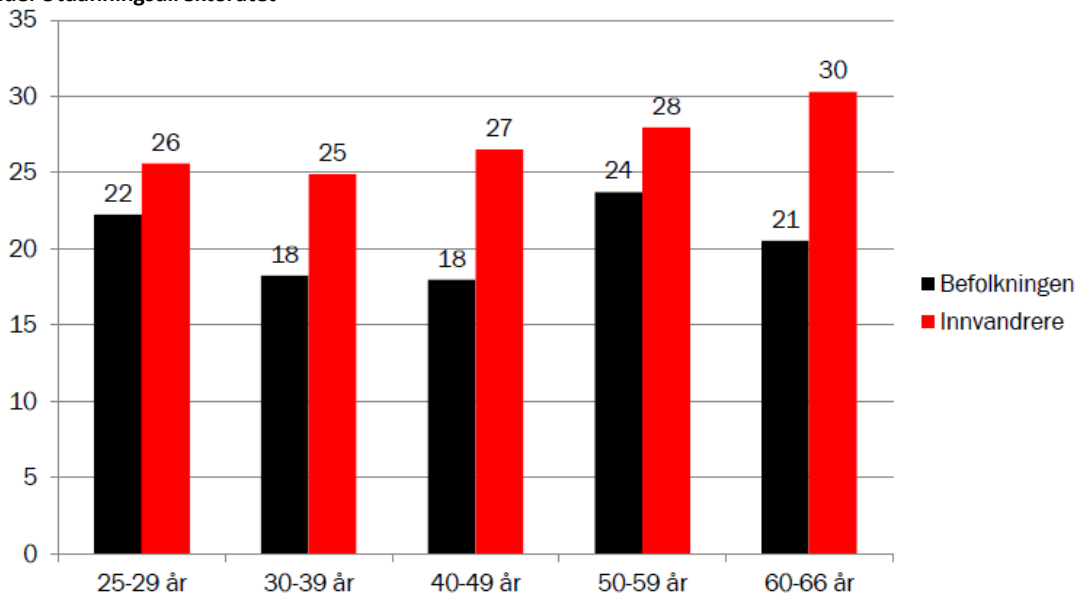
Bufellesskapa for mindreårige flyktningar er tiltak heimla i barnevernlova som skal sikre god omsorg og trygge rammer for mindreårige utan føresette. Bufellesskapa har ansvar for bebuarane fram til dei er 20 år.

I tillegg til flyktningar som har fått busetting i kommunen skuldast auken i folketalet i Bømlo arbeidsinnvandring. Arbeidsinnvandrarar har tilført det lokale næringslivet kompetanse og har bidratt til å dekke arbeidskraftsmanglar i periodar. Mange kjem hit frå Polen og dei baltiske landa, nokre er her på korttidskontraktar, andre flyttar hit med familie. Arbeidsinnvandrarar som kjem frå land utanfor EØS har i følge introduksjonslova plikt til norskopplæring, men dei har ikkje rett til gratis opplæring. Arbeidsinnvandrarar frå land innanfor EU/EØS har korkje rett eller plikt til norskopplæring. Bømlo vaksenopplæring har tilbod om kveldskurs som mange deltek på, det er fleire arbeidsgjevarar som dekker dette for sine tilsette.

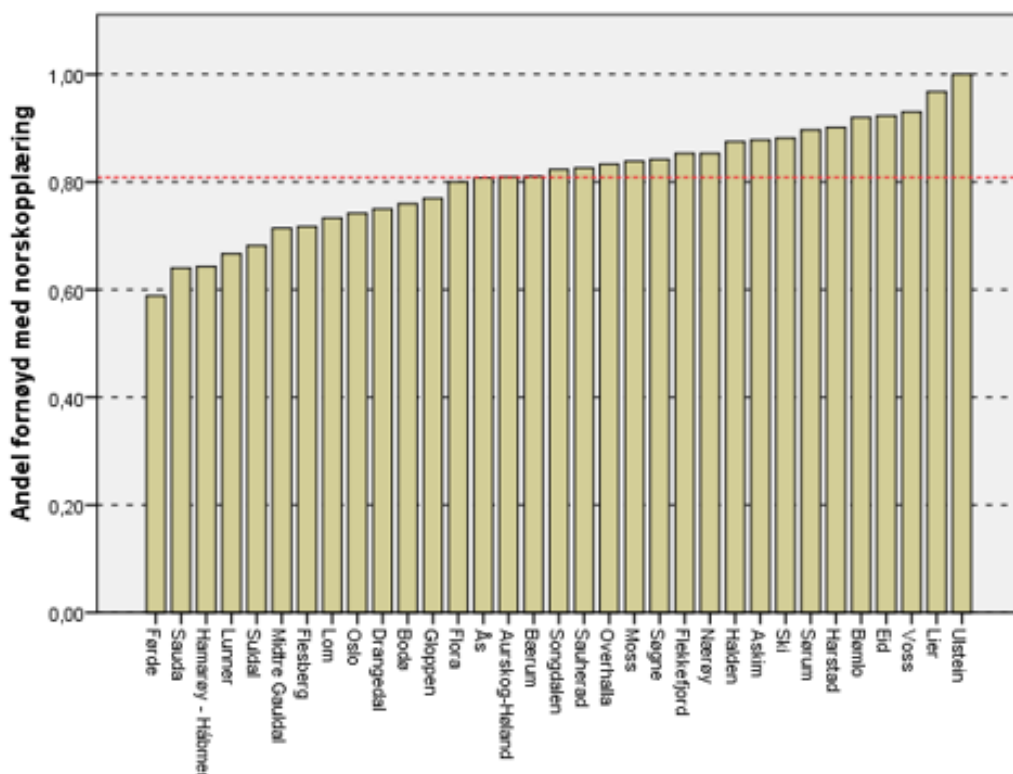
Busette flyktningar og kvalifisering til arbeid:

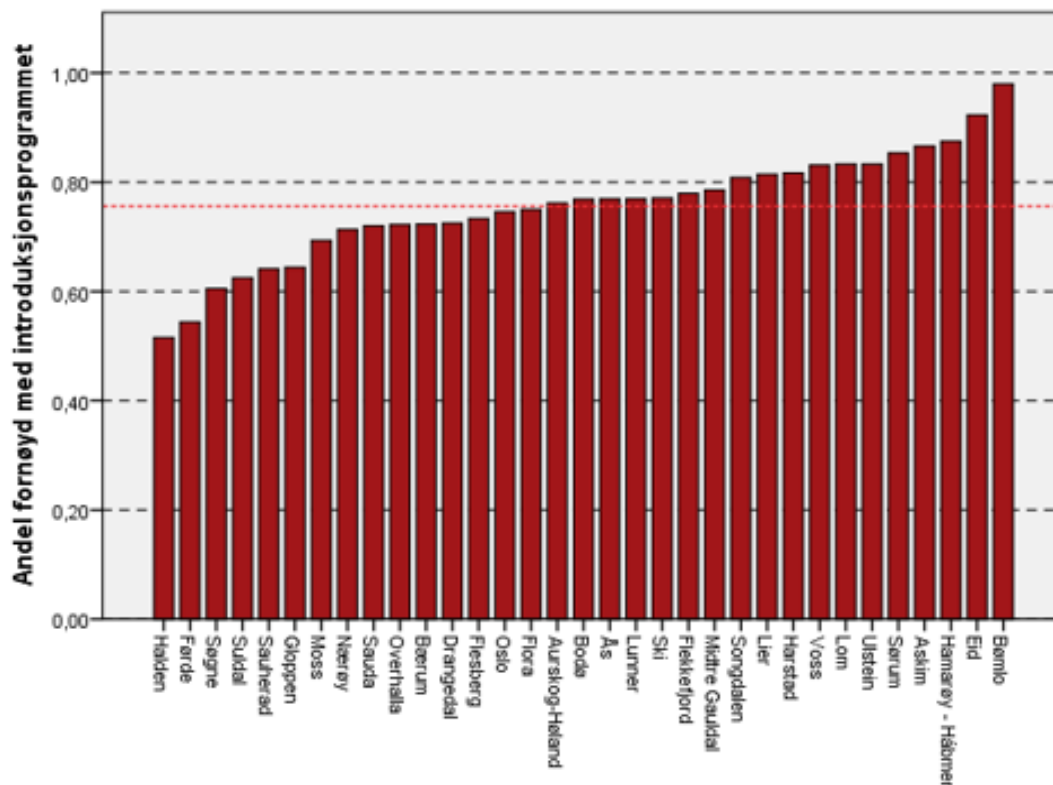
Mange innvandrarar kjem med høg kompetanse medan andre har lite eller ingen utdanning. Det er eit mål at innvandrarar snarast skal ha høg yrkesdeltaking og stor grad av sjølvforsørging. Arbeid er kjelde til inntekt, sjølvrespekt og sjølvrealisering. Høg sysselsetjing er viktig for å utvikle eit berekraftig samfunn, redusere sosiale ulikskapar og førebyggje fattigdom.

Del av befolkninga i Noreg 25-66 år med grunnskule eller inga utdanning som høgaste fullførte utdanning
Kjelde: Utdanningsdirektoratet



Deltakarane tilknytt introduksjonsprogrammet melder tilbake at dei er tilfredse med opplæringa dei får. Bømlo kommune skårar høgt på nasjonal brukarundersøking og både vaksenopplæringa og flyktningkonsulentar på NAV får positiv tilbakemelding på fagleg innhald og oppfølging. Kvalitet i form av brukartilfredshet er eit godt grunnlag for kvalifisering av deltakarar. Det er ein større variabel i kor stor grad ein lukkast i å oppnå ønska resultat innan arbeid. Situasjonen og moglegheitene i det lokale arbeidslivet skapar usikkerhet og er ikkje til ei kvar tid i samsvar med behovet som ein har blant kvalifiserte deltakarar. Erfaringar viser at innvandrarar har auka risiko for å bli arbeidsledige ved konjunkturedgang, og det er vanskelegare for desse å finne anna arbeid.

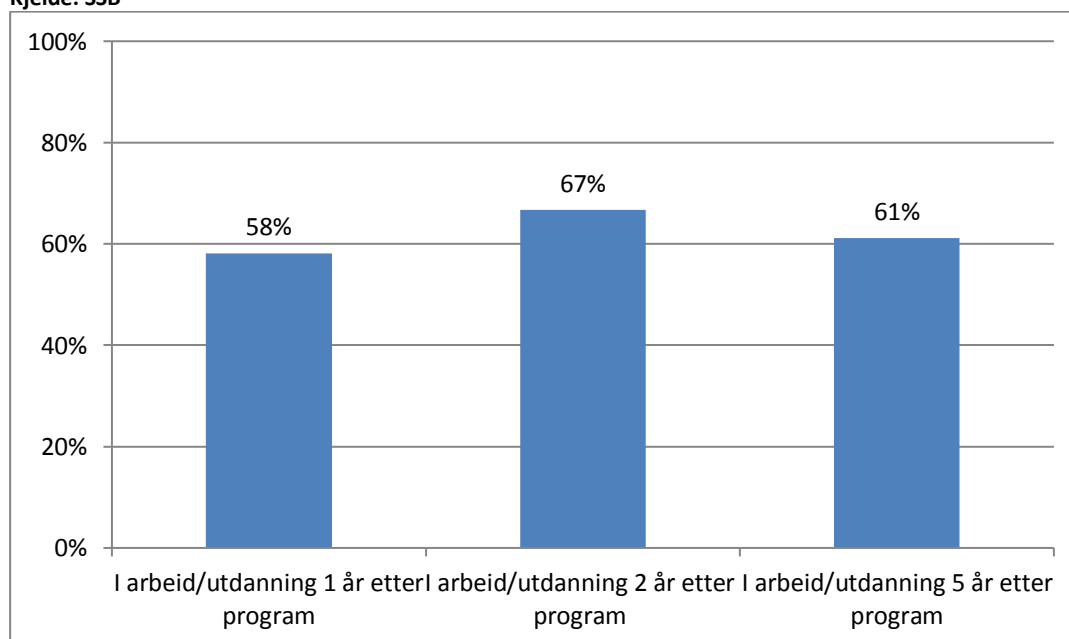




Ser ein likevel samla på resultatane som er oppnådd dei siste åra er det ei positiv utvikling når det kjem til å kvalifisere deltakarar frå introduksjonsprogrammet og legge til rette for løp vidare. Det har blitt arbeida målretta og systematisk med kompetansekartlegging for at innvandrarakar skal nå mål om arbeid i kommunen. Ein ser at deltakarar som har grunnskule frå heimlandet er dei ein oftast lukkast med å få vidare i systemet. Deltakarar utan utdanning og som ofte er dei som har utfordringar med helse krev mest ressursar og rådgjeving. Det er dei som det er krevjande å sikre at vert kvalifiserte for arbeid eller vidare utdanning.

Deltakarar i Bømlo som har avslutta introduksjonsprogram og er i arbeid eller utdanning (2012-2014)

Kjelde: SSB



4.2. Asylsøkjjarar som oppheld seg i kommunen

Personar som søker asyl i Noreg skal få tilbod om ein stad å bu. UDI har ansvaret for å gje dette tilbodet, unntatt for einslege mindreårige asylsøkjjarar under 15 år. Dei får tilbod om opphald i omsorgssenter. Barne-, ungdoms- og familieetaten har ansvar for einslege mindreårige asylsøkjjarar fram til dei har fått søknaden sin handsama.

Kommunen har ansvar for å yte helse- og omsorgstenester og barnevernstenester til alle som bur i asylmottak, på lik linje med alle andre innbyggjarar i kommunen. Retten til helsetenester gjeld frå det tidspunktet ein person kontaktar norske myndigheiter for å søkje om asyl. For personar under 18 år er det ikkje eit vilkår at personen har lovleg opphald. For personar over 18 år som har ulovleg opphald, gir lova berre rett til akutt helsehjelp. Tenestene er gratis, med mindre det følgjer av lov eller føreskrift at det skal betalast vederlag. Alle born og unge har rett på oppfølging frå helsestasjon- og skulehelsetenesta. Born i mottak skal ha tilbod om vanlege helseundersøkingar og vaksiner etter barnevaksinasjonsprogrammet. Særskilt merksemd og oppfølging skal bli gitt til asylsøkjjarar frå område der det er høg risiko for bestemte infeksjonssjukdommar eller som har vore utsett for tortur og alvorleg traume, ikkje har familie/nettverk, er mindreårige eller har teikn på psykiske problem.

Kommunen har også ansvar for skule- og barnehagetilbod. Dersom det ligg eit asylmottak i kommunen gir UDI tilskot til kommunen for plass i barnehage for asylsøkande born i alderen fire og fem år (til skulestart). Tilskotet inkluderer foreldrebetaling og kostpengar. Så langt det er mogleg skal desse borna få tilbod om heildags barnehageplass etter søknad frå asylmottaket. Opplæringslova gir alle born og unge i alderen 6-18 år rett og plikt til grunnskuleopplæring.

Blant somme grupper asylsøkjjarar i mottak veit ein at dei fleste kjem til å få løyve om opphald i landet, men det tek tid å få søknadane handsama. Det er difor viktig å komme i gong med gode integreringstiltak også for denne gruppa. Særleg når det er born involvert er det ønskeleg med tidlig innsats. Det kan bli gitt språk- og arbeidsrelatert trening, opplæring om samfunnet og registrert medbrakt utdanning og kompetanse i søknadsbehandlingstida for asylsøkjjarar som truleg kjem til å få opphald.

5. Organisering av integreringsarbeid og tiltak

For å ha ei systematisk tilnærming til sentrale tiltak for god organisering og samhandling knytt til integrering er det vidare gjort ei inndeling i ulike fasar og innsatsområde. Kvar del vert innleia med ei overordna målsetjing frå kommuneplanen som viser til rettar og ansvar som gjeld for alle, og som forpliktar kommunen som tenesteytar og den einskilde som samfunnsborgar. Påfølgjande kapittel konkretiserer og spissar dei aktuelle oppgåvene mot planen si spesifikke brukargruppe, før det vert omtala korleis og kvar konkrete oppgåver vert løyst i Bømlo kommune. Kwart tema syner avslutningsvis sentrale innsatsområde og forslag til nye tiltak.

I utarbeidinga av tiltak i integreringsplanen held ein seg både til det kommunen seier overordna om alle innbyggjarar og det som gjeld spesifikt for den her omtala brukargruppa.

5.1. Samhandling

Målsetjing:

Bømlo kommune har heilskapleg tenestetilbod der samhandling og samordning pregar innhaldet i tenestene. Dette mellom anna gjennom fagpersonar som samhandlar tverrfagleg, involverer brukarar og andre relevante samhandlingspartnarar.

Kommuneplanen 2013 - 2025

Integreringsarbeid er avhengig av god samhandling mellom alle kommunale verksemdar og einingar. Flyktingar har same plikter, behov og krav på tenester som andre innbyggjarar i kommunen. Det er difor avgjerande at fagpersonar på tvers i kommunen har eit fleirkulturelt perspektiv og kunnskap om korleis det er hensiktsmessig å kommunisere for å sikre at ein forstår og vert forstått. Det er eit mål at alle innbyggjarar skal kjenne på tilhøyrighet og ta del i samfunnet. Når ein kjenner seg inkludert får ein eit eigarforhold til samfunnet og eit ønske om å bidra til fellesskapet. Å ha arbeid eller vere i utdanning er avgjerande faktorar for å bli integrert og for den einskilde si helse.

5.1.1. Slik gjer vi det

Kommuneplanen vektlegg at heilskapleg samordning av kommunen sine tenester og bruk av tverrfagleg kompetanse er avgjerande for å tilby tenester av høg kvalitet. Samhandling, utvikling av tenester og tilbod skal knytast opp mot lovverk, nasjonale rammer og føringar innan dei ulike fagområda.

Kommuneplanen har det som eit overordna tiltak at innbyggjarar i Bømlo skal oppleve heilskaplege og samordna tenester/tilbod, og vere trygge for at dei vert ivaretatt. Det gjeld både samhandling mellom kommunen og spesialisthelsetenesta, og samhandling internt mellom etatar. Dette skal sikrast gjennom å ha gode rutinar og standardar for utvikling av heilskapleg kvalitetssystem.

Kommuneplanen forankrar alle innbyggjarar i kommunen sine rettar og definerer tenestetilbodet som kommunen er ansvarleg for å tilby. Samstundes viser kommuneplanen eksplisitte tiltak som gjeld i arbeidet med å legge til rette for god integrering. Planen peikar på at etnisk mangfald kan bidra til å styrke einskildmennesket si forståing av seg sjølv og andre, og at det skal prioriterast å iverksetje integrasjons-tiltak for å kvalifisere innvandrarar til å bli aktive samfunnsborgarar.

5.1.2. Samhandling: Innsatsområde og nye tiltak

Slik vil vi ha det	Tiltak	Ansvar
5.1.2.1. Ein vil evaluere, systematisere og vidareutvikle fora for samhandling mellom kommunale verksemder som ein har i dag.	Det vert etablert faste samarbeids- møte/nettverksmøte der relevante tenestemråde er representerte. Målet er betre tverrfagleg innsats.	BVO/NAV – ansvar for å etablere arbeidsgruppe for å utarbeide mandat og struktur for møte
	Det vert greia ut om samhandlingsmodellen Betre Tverrfagleg Innsats (BTI) er ein hensiktsmessig modell i samband med nemnde samarbeids- møte.	Kommunalsjef OKI og arbeidsgruppe
	Prosedyrar og tenestebeskrivelsar vert utarbeida for ulike tenester for å tydeleggjere ansvarsdeling.	Kommunalsjef HSO/OKI
	Integrering vert eit fast tema på alle samarbeidsarena og i møtestader mellom kommunen og frivillig sektor, mellom anna i årleg dialogmøte.	Rådmann
	Det blir drøfta om det er hensiktsmessig å tenkje samlokalisering av verksemder som arbeider innan integreringsfeltet. Dette vert også tema i utgreiing av framtidig bruk av «gamle BUS».	Rådmann
5.1.2.2. Brukarperspektiv og involvering vert i varetatt.	Det vert greia ut om det skal etablerast eit brukarråd/erfaringsråd.	Kommunalsjef HSO og OKI
5.1.2.3. Ein har god fleirkulturell kompetanse i kommunale verksemder for å møte nykomne innvandrarakar på ein hensiktsmessig måte.	For å styrke kompetansen hjå tilsette som møter innvandrarakar i arbeidet vert det arrangert lokale og tverrfaglege fagdagar/kurs. Dette vert synleggjort i kommunen sine kompetanseplanar.	Kommunalsjef HSO og OKI
5.1.2.4. Det er lagt til rette for god informasjonsflyt mellom einingane og gode prosessar i oppfølging av brukarakar.	Det vert utarbeida eit felles skjema om samtykke ved utveksling av opplysningar for alle verksemder. Dette vert omset til fleire aktuelle språk.	Kommunalsjef OKI
5.1.2.5. Innvandrarakar blir bevisstgjort pliktak og rettar innanfor rammene av det norske samfunnet. Dette bidrar til forståing for at vegen til god livskvalitet i Noreg går via utdanning, arbeid og deltaking i samfunnslivet.		Rådmann Ivaretatt i kvar eining.

5.2. Mottak og busetting

Målsetjing:

Alle skal kunne bu trygt og godt.

Kommuneplanen 2013-2025

Bømlo kommune skal bidra til den nasjonale busettingsoppgåva i det omfang som kommunen har fatta vedtak om og som statlege myndigheiter ber om. Busetting av flyktningar er ei permanent kommunal oppgåve på lik linje med andre kommunale oppgåver. Busettingsarbeidet må i likskap med andre kommunale oppgåver inn i faste og planlagde former, basert på fleirårige vedtak og plantal.

Det er ein overordna visjon i bustadpolitikken at «alle skal kunne bu trygt og godt». Sentrale mynde har ansvar for å etablera ordningar som gjer dette mogleg. Kommunen har ansvar for å yta aktiv hjelp til å finna tilskotsordningar om moglege finansieringsordningar for vanskelegstilte. Ved busetting av flyktningar har kommunen ansvar for å bistå med å skaffe bustad. Kommunal bistand skal som hovudregel vera ei løysing for ein avgrensa periode då det er eit mål om at flest mogleg på lengre sikt skal vera i stand til å eige eigen bustad.⁶

5.2.1. Slik gjer vi det

Flyktingteamet i NAV Bømlo har ansvar for busetting av det tal flyktningar som kommunen har gjort politisk vedtak om. Gruppa NAV buset og yter tenester til er i hovudsak flyktningar med opphaldsløyve på asyl- eller humanitært grunnlag. I tillegg kjem det gjerne personar på familiesameining knytt til allereie busette personar. Alle er menneske som skal bli innbyggjarar i Bømlo kommune. Flyktingkonsulentane samhandlar med flyktingmottak og Integrering- og mangfaldsdirektoratet (IMDi) om busetting.

Flyktingkonsulentane syt for å skaffe bustad til nykomne og innkjøp av nødvendig møblement. NAV yter også støtte til etablering og livsopphald i påvente av introduksjonsstønad, og eventuelle supplerande ytingar for familiar og vaksne. Alle som oppheld seg i kommunen og ikkje har midlar (nok) til å sørge for eige livsopphald gjennom eigne midlar, arbeidsinntekt eller trygdeytning har rett på økonomisk stønad og arbeidsretta oppfølging frå NAV.

Bømlo kommune samhandlar med Bømlo kommunale eigedomsselskap (BKE) om utleige av kommunale utleigebustadar. Kommunen har bustadar som er øyremerkt flyktningar, og det er den siste tida oppført fleire nye i sentrum. Det er med omsyn til praktiske tilhøve at bustadar vert oppført sentralt. NAV og BKE har dialog om kva type flyktingbustadar det er trong for i kommunen, og per i dag er det tilgjengeleg tilstrekkeleg med bustadar. Det er samstundes ei utfordring at flyktingbustadane har høg utleigepreis og depositum, slik at mange må ha auka supplerande sosialhjelp frå NAV for å handtere faste utgifter.

Kommunen driv primært utleige for å skaffe bustad til personar som ikkje greier å skaffe tenleg bustad på eiga hand. Kommunal bustadplan framhevar målsetjinga om at flest mogleg flyktningar på sikt skal kunne eige eigen bustad og at kommunen og kommunal bustad i all hovudsak skal vere ei mellombels løysing. Kommunen har tilbod om låne- og tilskotsordningar gjennom Husbanken som kan vere relevante for om-tala brukargruppe. Startlån er ein mogleg inngang til bustadmarknaden for husstandar som ikkje får vanleg bustadlån eller som har vanskar med å bli buande i bustaden sin. Dersom ein har låg inntekt kan startlånet kombinerast med tilskot eller bustønad.

⁶ Bustadplan for Bømlo kommune 2010-2014.

NAV vidareformidlar melding om nykomne flyktningar til andre relevante instansar som helsestasjon og vaksenopplæring. I starten tek dei ansvar for å gi nødvendig informasjon og koordinerer fram til flyktningar er kopla på andre einingar. Helsestasjonen gjennomfører førstegangssamtale med alle flyktningar og evt. asylsøklarar i mottak. Kvoteflyktningar vert prioriterte til å kallast inn kort tid etter ankomst. Flyktningar som kjem frå mottak vert kalla inn etter dei har vore busett ei kort tid, då ein ser at det er mange problemstillingar som kjem fram etter ein har fått gjort seg litt kjend på ny heimstad. I ankomstfasen er det fokus på smittevern, vaksiner og vurdering av psykiske helse. Ein har særleg fokus på god helseoppfølging av familiar som vert busette i kommunen.

Bømlo vaksenopplæring har ansvar for å tilby eit to/(tre)-årig introduksjonsprogram til alle nye busette vaksne flyktningar med oppstart innan tre månadar etter ankomst. Programmet har eit individuelt tilpassa tilbod i 37,5 time pr. veke i 45 veker pr. år. Vaksenopplæringa administrer stønadsutbetalingar og saks- handsaming knytt til vedtak, individuell plan og tiltak i programmet. Programrådsgjevarane ved BVO har ansvar for å følgje opp og rettleie deltakarane og kartlegge medbrakt kompetanse og erfaring, og slik planlegge eit realistisk kvalifiseringsløp ut frå deltakaren sine føresetnadar.

Nye busette i kommunen har stort behov for å skaffa seg informasjon, og for kommunen er det viktig å nå ut med tilpassa informasjon tidlig. Særskilt i første busettingsfase er informasjonsarbeidet omfattande og det er eit stort behov for å bistå i korleis å bu på ny heimstad.

Kommunen har opplysningsplikt og dermed er det offentlege ansvarleg for å ha tilbod om tolk. Bruken av tolk er skjønsmessig forankra etter situasjon og individuell vurdering. Bømlo kommune har inngått avtale med Hero tolketeneste. Familiemedlemmar (særleg born) og vener skal ikkje nyttast som tolk. Ved besøk hjå lege eller i møte med andre instansar skal tolk tingast og betalast av kommunen. Regjeringa har starta arbeidet med ei ny tolkelov, den skal tydeleggjere offentlege tenesteytarar si plikt til å sikre god kommunikasjon.

5.2.2. Mottak og busetting: Innsatsområde og nye tiltak

Slik vil vi ha det	Tiltak	Ansvar
5.2.2.1. Alle innvandrarak som busett seg i Bømlo kommune skal oppleve heilskaplege og koordinerte tenester som møter den ein-skilde med respekt, og som er tydeleg på kva rettar og plikter kvar innbyggjarar har.		Rådmann
5.2.2.2. Nykomne flyktningar får god oppfølging og tilstrekkeleg informasjon for å kunne orientere seg i ny kommune.	Det vert greia ut om det skal etablerast velkomstteam som møter nykomne flyktningar for å sikre heilskapleg oppfølging i første fase.	Kommunalsjef HSO og OKI
	Det vert greia ut om stilling som fleirspråkleg miljøarbeidar skal vidareførast. Dette er ein ressurs som kan kome fleire tenester til gode.	Kommunalsjef HSO og OKI
5.2.2.3. Alle kommunale verksemder kjenner til rutinar for bruk av tolketenester.	Rutinar vere etablerte i kvalitets-systemet.	Innkjøpsansvarleg

Slik vil vi ha det	Tiltak	Ansvar
5.2.2.4. Innvandrere som er integrerte i lokalsamfunnet vert nytta som ressursar i møte med nye busette.	Frivillige organisasjonar har ei sentral rolle i møte med nye innbyggjarar. Det skal leggjast til rette for eit breiare samarbeid mellom kommunale tenester og frivillige krefter.	Kommunalsjef HSO/OKI
5.2.2.5. Lokalsamfunnet har eit felles ansvar for å bidra til ei god mottaking for nye busette i kommunen.	Tiltaket Hjartevarme Bømlo vert vidareutvikla.	BVO
	Lag, organisasjonar og grendelag vert nytta aktivt som sentrale samarbeidspartnarar for offentlege tenester i samband med å lære innvandrere å bu i nytt land.	Rådmann
5.2.2.6. Alle som ønskjer skal gjerast i stand til å leige eller eige eigen bustad.	I tråd med bustadplan vert det vurdert oppretting av eit felles bustadkontor.	Rådmann
5.2.2.7 Alle som ønskjer det skal kunne bli verande i Bømlo kommune.	Det vert greia ut om fråflytting frå kommunen. Det er ønskeleg å få større kunnskap om kven og kvifor busette flyktingar flyttar frå kommunen.	Rådmann

5.3. Migrasjonshelse

Målsetjing:

«Bømlo kommune skal stimulere til og legge til rette for at innbyggjarane tek ansvar for eiga helse, tek sunne val og på eigne premissar meistarar eige liv. Bømlo kommune tilbyr innbyggjarar som har behov for hjelp og bistand, individuelt tilpassa og koordinerte tenester med høg kvalitet og brukarmedverknad».

Kommuneplan for Bømlo kommune 2013 - 2025

Migrasjon er ein sjølvstendig risikofaktor for sjukdom, og særleg for psykisk lidning. Dette gjeld uavhengig av årsaka til migrasjon, og det er særleg tilhøva etter flytting som er kritisk, med ein sterk samanheng med risiko for sjukdom. Av dei som kjem til Noreg som flyktingar har fleirtalet opplevd å vere i livstrugande situasjonar, og mange har vore utsett for alvorlege traume. Det å skape så gode og trygge rammer i lokalsamfunnet som mogleg er difor avgjerande for framtidig helse og funksjonsnivå, og for at dei skal bli integrert og bli ein naturleg del av lokalsamfunnet.

Arbeidsinnvandrere har i utgangspunktet god helse og høgare deltaking i arbeidslivet enn befolkninga elles, men er overrepresenterte i statistikken over arbeidsulukker, og har auka risiko for å falle ut av arbeidslivet på lengre sikt. Årsaker kan vere m.a. fysisk tungt arbeid, ein-sidig arbeidserfaring og manglande norsk-kunnskapar.

Alle som kjem til Noreg etter opphald på meir enn tre månader i land med høg førekomst av tuberkulose, har plikt til å gjennomgå tuberkuloseundersøking. Det gjeld både flyktningar, arbeidsinnvandrarar, studentar og nordmenn i utlandet. For dei som har vore i særskilt risikoutsett situasjon, t.d. i flyktningeleir eller barneheim, gjeld kravet om kontroll uavhengig av om opphaldet har vore kortare enn tre månader. Undersøking skal gjennomførast før eventuelt arbeid med barn/unge eller i helsetenesta.

5.3.1. Slik gjer vi det

Alle innbyggjarar skal sikrast likeverdige helsetenester, tilgjengelege helsetenester er sentrale for gode levekår. Innvandrarar skal nytte seg av dei ordinære helsetilboda i Bømlo kommune.

Helsestasjonen har ansvar for å gjennomføre førstegangssamtale med alle flyktningar som vert busette i kommunen. Helsestasjonen følgjer opp gravide, born og familiar, også evt. asylsøkjjarar. Mykje av denne oppfølginga skjer med hjelp av tolk. Det vert kontrollert tuberkulosestatus, kartlagt tidlegare vaksinestatus, ev. oppvaksinering i tråd med vegleiar og barnevaksinasjonsprogrammet, og tilvist til fastlege, psykisk helse og spesialisthelsetenesta ved behov. Helsestasjonen har tilbod om foreldrerettleiing gjennom ulike program som til dømes ICDP, COS og PMTO⁷. Det skal generelt vere eit lågterskeltilbod til gravide, born og unge og familiar som kan bidra til tidlig hjelp. Helsestasjonen og skulehelsetenesta er særleg viktige i eit førebyggjande perspektiv og vert mykje nytta av barnefamiliar med innvandrarbakgrunn. Skulehelsetenesta er den første helsetenesta som born og unge kan oppsøkje på eige initiativ når dei har utfordringar eller ønskjer ein vaksen dei kan stole på.

Tilbodet hos psykisk helse er først og fremst støttesamtale til situasjonen her og no, og ei kartlegging av kvardagen og ulike utfordringar. Det handlar i mange tilfelle om problemstillingar knytt til posttraumatiske reaksjonar, uviss framtid og ulik grad av tap. Det er viktig å forklare normale reaksjonar på ein unormal situasjon og korleis ein kan regulere dette. Psykisk helse har kontakt med lege, helsesøster og vaksenopp-læringa, og DPS og Valen sjukehus ved eventuell innlegging eller poliklinisk oppfølging. I tillegg heime-tenesta/miljøtenesta om medisinerutdeling. Tilvisingar kjem i hovudsak frå helsesøster, lege eller NAV, og flyktningar og asylsøkjjarar har representert den største søkjargruppa. Psykisk helse har utarbeida ein «startpakke» til hjelp i kartlegging av den einskilde sin situasjon. Tenesta har fokus på auka kunnskap/kul-turforståing ved å søkje kompetanseheving om det fleirkulturelle samfunn. Psykisk helse har eit dagtilbod som er ope fire dagar i veka og gir tilbod om ulike gruppeaktivitetar.

Legetenesta er i dag lokalisert til fire legekontor. Legale innvandrarar som skal vere busett lenger enn seks månadar har rett på å få tildelt fastlege. Fastlegane er etter fastlegeforskrifta gitt eit koordineringsansvar for personar på si liste. Dette inneber også å ha nødvendig oversikt over helsetilstanden i listepopula-sjonen så langt som mogleg. Ein av dei viktigaste styrkane i fastlegeordninga er kontinuitet i lege-pasientforholdet, og det er difor avgjerande med stabile fastlegar. Fastlegane skal gi nødvendig helsehjelp i form av undersøking og behandling av fysisk og psykisk lidning, men også ha fokus på livssituasjon og sosiale forhold. Dei syt for svangerskapsoppfølging og prevensjon i samarbeid med jordmor. Fastlegane skal vere merksame på risikofaktorar, gi individuelle råd om førebygging og helsefremjande tiltak, tilvise til spesialisthelsetenesta og samhandla med andre tenester i kommunen. Dei samarbeider med NAV om tilrettelegging av arbeid og sjukemelding ved helseproblem som påverkar arbeidsevne. Fastlegane har også ansvar for undersøking og behandling av eventuelle smittsame sjukdomar, i samarbeid med

⁷ **ICDP:** International Child Development Program. For omsorgspersonar til born i alderen 0-18 år. Skule og flyktningkonsulent deltek også på dette.

COS: Circle of Security Parenting. Foreldrerettleiingsprogram for trygg tilknytning mellom foreldre og born.

PMTO: Parent Management Training – Oregon. Foreldrerettleiing i samband med born med åtferdsproblem. Skule deltek også på dette.

smittevernlege bidra til smitteoppsporing når det er aktuelt, samt å gi individuell smitterettleiing. I forhold til flyktningar er det gitt ut ein rettleiar som skisserer forventningar til helsetenesta basert på kjente risikofaktorar for flyktningar som gruppe.

Frå januar 2017 vart det oppretta ny legestilling med kommunal oppgåve retta mot migrasjonshelse.

Fastlegeordninga fungerer som ei lågterskelteneste der alle som ønskjer time skal få tilbod om det. Tenesta er gratis for born fram til 16 år og nokre andre grupper. Ein kjenner til at kostnad kan vere ein barriere for gruppa med nykomne flyktningar med dårleg økonomi, og undersøkingar viser at desse som gruppe er underforbrukarar av legetenesta. For deltakarar i introduksjonsprogrammet dekker NAV synstest og eventuell brille. I tillegg får ein tilbod om tannlege for oppdatering til normal tannhelsestandard. Frå januar 2017 vart det oppretta ny legestilling med kommunal oppgåve retta mot migrasjonshelse. Denne legen har ansvar for første undersøking av alle nykomne, og henvisning til lovpålagt tuberkulose-screening. Legen har tett samarbeid med helsesøster i faste møter.

5.3.2. Migrasjonshelse: Innsatsområde og nye tiltak

Slik vil vi ha det	Tiltak	Ansvar
5.3.2.1. Flyktningar i integreringsfasen får nødvendig helsehjelp til smittevern, oppfølging, psykisk helsevurdering, svangerskapsoppfølging og helsestasjonstenester for born.	Det vert greia ut om det er trong for meir informasjon om helse og helse-tenester i elektronisk form, tilgjengeleg på fleire språk.	Kommunalsjef HSO
5.3.2.2. Det vert drive helsefremjande arbeid for flyktningar og innvandrarar gjennom tiltak med eit førebyggjande perspektiv.	Det vert etablert fast skulehelse-teneste ved Bømlo vaksenopplæring der det også inngår systematisk undervisning i helserelaterte tema.	Kommunalsjef OKI
	For å sikre god helseoppfølging av busette familiar vert det vurdert å starta opp PMTO-grupper for foreldre med innvandrarbakgrunn.	Barne- og familietenesta
	Det vert starta opp temagrupper som omhandlar ulike helserelaterte spørsmål, til dømes oppvekst, normalutvikling, kosthald og tannhelse.	Barne- og familietenesta
5.3.2.3. Det meste av helsefremjande aktivitetar skjer utanfor helsetenesta og dei kommunale tenestene. Det vert etablert fleire lågterskel aktivitetstilbod for personar i alle aldrar.	Ein held fram med å motivere til deltaking i helsefremjande og sosiale arrangement som til dømes Tur for alle og «bra mat»-kurs for utvalde grupper.	Rådmann/ Folkehelse-koordinator

5.4. Oppvekst

Målsetjing:

Bømlo kommune vil utvikle gode samarbeidsformer i arbeidet med barn, unge og deira føresette som skapar attraktive og utviklande levekår i heile kommunen.

Barn og unge skal ikkje stå åleine, dei skal bli sett og få hjelp tidlig av vaksne som tek ansvar.

Kommuneplanen 2013 - 2025

Dei fleste innvandrarborn klarar seg godt, men minoritetsspråklege born og unge er ei sårbar gruppe med tanke på språkutvikling og skulegang. Barnehage og skule er viktige fellesarenaer i samfunnet og alle born skal kjenne seg inkludert og respektert, uavhengig av livssyn og kulturell bakgrunn. Utdanning er eitt av dei viktigaste verkemidla for å redusere sosiale og økonomiske skilnader, sikre samfunnsdeltaking og forhindre segregering og radikalisering.

Barnehagedeltaking er heilt sentralt for å sikre integrering av minoritetsspråklege born, og styresmaktene har lagt til rette for dette gjennom fleire ordningar som skal vere med å verka utjamnande. Foreldre med låg betalingsevne har rett på gratis kjernetid, altså 20 timar i veka, eller gradert regulering av barnehagedekninga for born som er yngre enn tre år.

På landsbasis har talet på minoritetsspråklege born i barnehagen auka frå 6,7% i 2006 til 16,4% i 2016. Denne utviklinga gjorde at ein i 2014 sette i gong forsøk med gratis kjernetid for born i familiar som er fleirspråklege i Oslo. Evalueringa av dette forsøket synte at blant born som har gått minst fire år i barnehagen er det under 15% som skårar bekymringsfullt lågt på kartleggingsprøva i lesing i 1. klasse. Blant born som har gått 0-2 år i barnehage er det nesten 40% som skårar bekymringsfullt lågt. Kompenserande tiltak som vert sett inn på eit seinare tidspunkt er langt meir kostbare, samt at ein får dårlegare effekt. Evalueringa synte at jo tidlegare born byrja i barnehagen, di betre språkutvikling og i neste omgang resultat på skulen.⁸

Skulen skal gi alle elevar eit tilpassa opplæringstilbod. Elevar med eit anna morsmål enn norsk og samisk har rett på særskilt språkopplæring til dei har tilstrekkeleg ferdigheiter i norsk til å følgje ordinær opplæring. Ein slik tidlig innsats bidrar til at nykomne elevar kan få eit godt læringsutbyte. God språkutvikling er også avgjerande for lek og sosiale relasjonar.

Trygge og inkluderande nærmiljø er viktig for eit godt oppvekstmiljø. Eit godt nærmiljøarbeid må bygge på samspel mellom offentlege krefter, frivillige organisasjonar, foreldre og born og ungdom sjølv.

5.4.1. Slik gjer vi det

Minoritetsspråklege utgjorde pr. 15.12.2015 11,6% av borna i barnehagane i kommunen. Dette vil seie 82 born med flyktningbakgrunn eller born av arbeidsinnvandrarar, av totalt 712 born i barnehage. Barnehagane i Bømlo er alle private og arbeider godt med dei minoritetsspråklege borna, men med ulike verktøy og ulike innfallsvinklar. Kartlegging av språk til minoritetsspråklege born har eit varierende fokus, mykje grunna at nokre barnehagar har få minoritetsspråklege. Somme barnehagar er proaktive og piloterer ulike verktøy, medan andre arbeider meir tradisjonelt. Kommunen kan ikkje pålegge barnehagane særskilte verktøy, men ein kan stimulera til kompetanseheving og erfaringsdeling, samt føre tilsyn etter ny rammeplan for barnehagane. Denne vart vedteke våren 2017 og løftar fram inkludering og integrering og

⁸ Mld. St. 19 Tid for lek og læring

pålegg barnehagar å arbeide med dette, samt å sjå mangfald som ein ressurs. Bømlo kommune har eit godt samarbeid med barnehagane. Dialog og felles forståing av at grunnlaget for god språkutvikling og sosialisering skjer i barnehagealder er avgjerande for at ein lukkast med integrering i Bømlsamfunnet.

Gjennom NAV får deltakarar i introduksjonsprogrammet dekkja utgifter til barnehage eller tilsyn. Dei får også stønad til innkjøp av elementært barnehageutstyr.

I Bømlo har ein kommunal kontantstønad for born i alderen 24-35 månadar. Dette kan såleis nyttast som ei forlenging av den statlege kontantstønaden som er for 1-2 år gamle born. Pr. 22.12.2016 er det 19 familiar i kommunen som mottar kommunal kontantstønad. Av desse er 11 av tilfella utanlandske. Ein ser at ordning med kommunal kontantstønad kan vere til hinder for integrering. Foreldre har høve til å velje vekk barnehage til borna er tre år grunna at kontantstønad gir gunstigare økonomi enn andre stønadsordningar.

Bømloskulen har omlag 150 minoritetsspråklege elevar. Dei fleste er flyktningar, i tillegg til ein del born av arbeidsinnvandrarar. Kommunen har organisert særskilt innføringstilbod for nykomne elevar. Ved Svortland skule er omlag 20 prosent av elevane minoritetsspråklege og talet er omlag på same nivå ved Bremnes ungdomsskule. Ved dei to sentrumsskulane er det eigne innføringsklassar, her går alle minoritetsspråklege elevar frå 3. til 10. trinn. Elevane kjem frå heile kommunen, men dei fleste tilhøyrer dei to skulane sine nedslagsfelt. Elevar frå andre skular får fri skyss til Svortland skule/BUS. Elevar på 1. og 2. trinn får uansett tilbodet sitt ved nærskulen.

I tillegg til innføringsklassar får mange elevar særskilt språkopplæring, dette tilbodet er heimla i opplæringslova § 2.8. Særskilt norskopplæring blir gitt til alle elevar som ikkje har tilstrekkelege norskkunnskapar, om ein er flyktning, asylsøklar eller born av arbeidsinnvandrarar. I ungdomsskulen vert det gjennomført førstegangssamtale saman med elev, føresette, kontaktlærar og skuleleiing ved oppstart. Det vert vurdert korleis skuletida skal delast mellom deltaking i innføringsklasse og ordinær klasse og kartlagt språkkunnskapar i matematikk og engelsk.

Skulane prøver å ha tett kontakt med foreldre for å sikre at dei vert tidlig involvert i borna sin skulegang. Denne kontakten føregår ofte ved hjelp av tolk. Det er eit stort behov for morsmålsassistentar i skulen, særskilt innan arabisk. Ein ser at det kan vere utfordringar knytt til å sikre at informasjon som elevane får vert vidareformidla til heimane, og å skape forståing for kva som generelt er forventa av foreldrerolla i Noreg. I likskap med andre tenester opplever skulane at dei utfører oppgåver for minoritetsspråklege born som i utgangspunktet er foreldreoppgåver. Det vert difor lagt vekt på foreldrerettleiing for å synleggjere og rettleie kva det vil seie å vere foreldre i Noreg.

Bømlo kommune har politiske føringar om å prioritere arbeid med dei yngste borna. Dette samsvarar med statlege føringar for tidlig innsats i barnehagar, skulen, resten av det kommunale hjelpeapparatet og spesialisthelsetenesta for born og unge. Førebygging og tidlig intervensjon er eit mål for å hindre utvikling av alvorlige vanskar. Born av innvandrarfamiliar er som tidlegare omtala ei utsett gruppe i forhold til helseutfordringar. Barne- og familietenesta er ei viktig rettleiande teneste for skular som er i tett kontakt med borna. Regionalt ressurscenter om vald og traumebehandling (RVTS) har spisskompetanse på flyktninghelse og tvungen migrasjon. Det er jamlege RVTS-samlingar i kommunen der ein kan få fagleg rådgjeving om konkrete saker og problemstillingar. Det er fokus på kompetanseheving innan barnehage og skule for å sikre god kvalitet og kompetent oppfølging av born med traume, til dømes som følge av flukt frå krig.

Bømlo kommune har tatt eit særskilt ansvar i samband med mange einslege mindreårige som dei siste åra har kome til Noreg, og har i 2017 auka kapasiteten til å kunne ta imot fleire. Så langt har det utelukkande vore gutar som har blitt busett i Bømlo. Dette er ei sårbar gruppe som krev både emosjonell og praktisk omsorg i kvardagen. Tilsette i bufelleskapa har fokus på å legge til rette for trivsel på skulen,

meistring av nytt tilvære i Noreg og fritidsaktivitetar og venskap med norske ungdomar. Ungdomane er ei gruppe som i mange tilfelle strevar med overgang til nytt tilvære og bekymring for eigen familie. Viktige fokusområde for å kunne ivareta borna sine behov for emosjonell støtte er sikring av både barnefagleg, flyktningsfagleg og psykologisk/terapeutisk kompetanse blant dei tilsette. Det er nødvendig med ei bemaningsgrad som sikrar tilgjengelege vaksne, eit bevisst forhold til bruk av tolk på ungdommane sine premisser, gode rutinar for tilsyn og medråderett som tillet bevaring av kulturell identitet.⁹ Dei som i størst grad klarar å tilpasse seg samfunnet og ny kultur er dei som samstundes beheld eigen tilknytning.

5.4.2. Oppvekst: Innsatsområde og nye tiltak

Slik vil vi ha det	Tiltak	Ansvar
5.4.2.1. Bømlo kommune har 1.linjeteneste som identifiserer, kartlegg og vurderer born sine vanskar og hjelpebehov. Born av innvandrarfamiliar utgjer ei risikogruppe for utanforskap og helseutfordringar. Ein har eit særleg fokus på førebygging og tidlig innsats i oppfølginga av desse.		Kommunalsjef HSO/OKI
	Helsestasjonen vurderer etablering av ei male- og samtalegruppe saman med kunstterapeut. Målgruppe er born som har opplevd krig eller born av foreldre som har opplevd krig.	Barne- og familietenesta
5.4.2.2. Barnehage er ein viktig arena for integrering. Helsestasjonen driv informasjons- og motivasjonsarbeid for å få innvandrarforeldre til å søkje barnehageplass til borna sine.	Det vert fremja politisk sak for å peike på tiltak for å auke deltaking i barnehage blant born av innvandrarforeldre.	Rådmann
5.4.2.3. Foreldre med innvandrarbakgrunn får informasjon og rettleiing for å styrke sin foreldrekompentanse i nytt samfunn.	ICDP er obligatorisk for alle deltakarar på introduksjonsprogrammet som har born under 18 år.	Barne- og familietenesta/ BVO
5.4.2.4. Foreldre og føresette forstår informasjon som vert formidla i skule og barnehage.	Informasjon som kjem frå barnehage eller skule blir tilpassa ulike mottakarar.	Kommunalsjef OKI
5.4.2.5. Gjennom barnehage og skule vert det framheva korleis språk er nøkkel til integrering og deltaking i samfunnet.	Gjeldande plan for likeverdig opplæring av språklege minoritetar vert revidert.	Kommunalsjef OKI
	Kommunen deltek i satsinga «Kompetanse for mangfald».	Kommunalsjef OKI
5.4.2.6. Det er retta merksemd mot førebyggjande tiltak innan rus og kriminalitet. Ingen born eller unge i Bømlo vert radikaliseret.	Førebygging krev innsats og heilskapleg tenking. SLT-modellen og	Kommunalsjef OKI

⁹ Levekår for barn i asylsøkerfasen. NTNU 2015

Slik vil vi ha det	Tiltak	Ansvar
	handlingsplan vert følgt opp og implementert.	
5.4.2.7. Alle born og unge vert inkludert på ein eller fleire fritidsarena.	Gjennom NAV får busette flyktningar stønad som dekker ein fritidsaktivitet	NAV
	Det vert greia ut om det i kulturskulen skal vere øyremerka og subsidierede elevplassar ved opptak for innvandrarnborn.	Kommunalsjef OKI
5.4.2.8 Kommunen marknadsfører og legg til rette for at fleire offentlege instansar, private aktørar og frivillige organisasjonar søker om tilskot mot barnefattigdom.	Kommunen bistår organisasjonar med søknadar.	Rådmann

5.5. Kvalifisering vaksne: arbeid og utdanning

Målsetjing:

Kvalifisere ungdom og vaksne til arbeidsliv og /eller vidare utdanning.

Kommuneplan for Bømlo kommune 2013 - 2025

Introduksjonslova regulerer nykomne flyktningar si deltaking i introduksjonsprogram og opplæring i norsk og samfunnsfag. Gjennom lova har staten definert eit rammeverk for kommunane i si oppfølging og integrering av busette flyktningar. Som nykomen reknar ein den som har vore busett i ein kommune i mindre enn to år. Butid i asylmottak vert ikkje rekna med. I følge introduksjonslova gjeld rett og plikt til deltaking i introduksjonsprogram for personar mellom 18 og 55 år som er *busett* i kommunen i henhald til særskilt avtale mellom utlendingsmyndigheitene og kommunen.

Avlagt norskprøve, samfunnsfagsprøve og statsborgarprøve er obligatorisk ut frå kva opphaldsløyve ein har og skal søkje. Prøvene er digitale og vert avhaldne lokalt.

Deltakarar har rett til å delta i introduksjonsprogrammet i to år, og i løpet av denne tida skal dei vera kvalifisert til yrkeslivet eller til ei vidare utdanning i Noreg. Det vert sett opp individuell plan med deltakarane sine mål for programmet, og dei vert følgd opp både i skulen og på praksisplassar. Deltakarane i programmet har eit heildags- og eit heilårsprogram. I somme tilfelle kan programtida utvidast frå to til tre år. Dei får utbetalt introduksjonsstønad for deltakinga på årsbasis, den tilsvarar to gangar folketrygda sitt grunnbeløp. Deltakarar under 25 år mottar 2/3 av stønadssummen. I arbeidspraksis får deltakarane ei individuell og tilpassa opplæring for at dei skal kunne kvalifisere seg til arbeidslivet eller vidare utdanning. Deltakarar i introduksjonsprogrammet skal på lik linje med andre oppleve at dei mottar inntekt på grunnlag av eigeninnsats og deltaking.

Den nasjonale målsettinga med introduksjonsprogrammet er at 70 prosent av deltakarane skal vere i arbeid eller utdanning etter avslutta program. I snitt når dei mannlege deltakarane mellom 20 og 25 år

denne målsettinga i dag. Det er for få kvinner som går over i arbeid eller utdanning etter avslutta introduksjonsprogram.¹⁰

5.5.1. Slik gjer vi det

Bømlo kommune har delegert ansvaret for heile introduksjonsprogrammet til Bømlo vaksenopplæring. BVO leverer kommunale tenester til vaksne som har rett og/eller plikt til opplæring ut frå Lov om introduksjonsordning, samt ut frå Opplæringslova kapittel 4. Oppdraget er å legge til rette for at flest mogleg av deltakarane vert kvalifisert til vidare utdanning, arbeid og som deltakarar i det norske samfunnet. BVO gir også grunnskuleopplæring for vaksne, rettleier i saker om godkjenning av utanlandsk utdanning og vurderer realkompetanse. Mellom 200-250 vaksne får tilbod om undervisning kvart år.

Deltakarane får norskopplæring for å klare eit høgast mogleg nivå på norskprøven på kortast mogleg tid. Dei skal også ha opplæring i samfunnskunnskap for å i størst mogleg grad forstå det norske samfunnet. I tillegg skal alle deltakarane gjennom arbeidstrening. Aktivitetar og opplæring i programmet kan bestå av mange tiltak, mellom anna ICDP (foreldrerettleiingskurs), arbeid og oppfølging i bedrift, bransjekurs, arbeidsretta norsk, grunnskuleopplæring og vidaregåande opplæring.

Bømlo vaksenopplæring utarbeider individuell plan for kvalifisering av kvar deltakar. Lærarar og rådgjevarar har tett samarbeid med offentlege og private verksemder der deltakarane er ute i språkpraksis. I tilfelle der deltakarar ikkje har eller ikkje har fullført grunnskule i heimlandet, vert det gitt grunnleggande opplæring.

Sidan 2007 har vaksenopplæringa hatt eit samarbeid med Bømlo Røde Kors og Frivilligsentralen om ein internasjonal kafé. Her er det eit mål å utveksle matkultur i tillegg til å bruke språket og knytte kontaktar. Det er eit positivt tilbod som fungerer godt som språkpraksisplass då deltakarane kan starte kort tid etter dei har byrja introduksjonsprogrammet. I denne tida er det mogleg å kartlegge deltakarane grundig. BVO har som mål å gjere deltakarane kjend med ulike instansar på Bømlo, i ei kvalifisering for samfunnsliv. Gjennom året samarbeider skulen jamleg med mellom andre folkebiblioteket, Bømlohallen og diakonitenesta. Frivillige frå diakonitenesta saman med andre frå kyrkja, gjer eit stort og viktig arbeid for at våre nye landsmenn skal finna seg til rette i kommunen vår. I tillegg har ein samarbeid med kulturhuset, Moster amfi og Bømlo Teater.

Mange deltakarar i introduksjonsprogrammet ønskjer å kvalifisere seg til vidare utdanning. Somme har utdanning frå heimlandet dei ønskjer å få godkjent eller som dei vil fullføre i Noreg. For ein del er det aktuelt med realkompetansevurdering då det ikkje er tilgang til dokumentasjon på gjennomført grunnskuleutdanning. BVO bistår i søknadsprosessar for deltakarane. Ein ser ei stor utfordring i å få kandidatar opp på høgt nok språknivå (B1/B2), som er opptakskrav for til dømes VG1 og VG2.

Kontakt mot kommunen sitt næringsliv er ein føresetnad for å legge til rette for målretta løp for kvalifisering mot arbeid. Dei siste åra har omlag 60 % av deltakarane i introduksjonsprogrammet gått direkte over i ordinær vidare utdanning eller ordinært arbeid etter avslutta programtid. For nokre deltakarar ligg utfordringa i overgangen frå avslutta introduksjonsprogram til fast arbeid. NAV har tilsett ein person i 50 % prosjektstilling som ressurskoordinator for flyktning som saman med rådgjevarar ved BVO har auka fokus på brukar sin kompetanse og vil bidra til å finna kortaste veg inn i arbeid, skule eller arbeidsretta tiltak. Tilsett i NAV blir kopla på deltakarar som går mot slutten på introduksjonsprogrammet for å avklare vegen vidare til arbeid. At koordinator er tidlig inne i prosess med aktuelle deltakarar gjer det lettare å få til gode avklaringar om aktuelle tiltak, kva rettar ein har i NAV-systemet og ei bevisstgjer

¹⁰ St. Meld. 30

på kva ansvar ein sjølv har som arbeidssøklar. Ein ser at dette er eit svært nyttig bindeledd som har potensiale til å gje nødvendig oppfølging til deltakarane og skape verdfulle relasjonar til det lokale næringslivet. Samarbeidet har ført fleire deltakarar over i arbeid, tiltak og aktivitet.

Jobbsjansen er ei ordning som rettar seg mot innvandrarar i alderen 18-55 år som ikkje har tilknytning til arbeidslivet, som har behov for grunnleggande kvalifisering og som ikkje er omfatta av andre ordningar. Kommunen har tilskot frå IMDi til ordninga, som lokalt vert følgt opp på NAV. Målet er å auke sysselsetjinga blant innvandrarar etter modell av introduksjonsordninga, men er ikkje meint for nykomne innvandrarar. Mellom andre heimeverande kvinner som ikkje er avhengige av sosialhjelp og familiesameinte kvinner i låginntektsfamiliar er i målgruppa for Jobbsjansen.

«Nettopp Bømlo» er ein arena som NAV har skipa til der ein omlag to gangar årleg inviterer lokale verksemder til temasamling. Nettverket har eksistert i 12 år og er ope for bedrifter både med og utan IA-avtale. Eit tema som har gått igjen er nettopp at NAV treng å samarbeide med lokale verksemder som kan ha personar i tiltak. NAV samarbeider med mange verksemder i Bømlo, både deltakarar i Nettopp Bømlo og andre.

Det er starta eit arbeid for å greie ut korleis kommunen kan tilby arbeidsretta kvalifiseringsløp for busette flyktningar og arbeidsinnvandrarar. Kommunen er ein stor arbeidsgjevar og det er eit ønskje om å sikre nokre vaksne flyktningar som har føresetnad for å ta fagbrev, eit løp som kan føre til fast jobb i kommunale verksemder. Målet er å unngå sosial trygd, og gjere det enklare å bli verande i Bømlo kommune. NAV, einingane i kommunen og vaksenopplæringa samarbeider om dette. Vekstbedrifta Viergo er sentral i arbeidet med kandidatar der det er nødvendig med tilrettelagt arbeidsplass eller arbeid i skjerma verksemd for å ha aktivitet. Det er ønskeleg å arbeide meir systematisk opp mot Viergo.

5.5.2. Kvalifisering vaksne: Arbeid og utdanning: Innsatsområde og nye tiltak

Slik vil vi ha det	Tiltak	Ansvar
5.5.2.1. Vaksne innvandrarar som har behov for opplæring i grunnleggande ferdigheiter eller norsk og samfunnskunnskap får tilbod om det.	Årlege opplæringstilbod ved vaksenopplæringa.	Kommunalsjef OKI
5.5.2.2. Deltakarar i introduksjonsprogrammet tileignar seg norskunnskapar og får opplæring som kvalifiserer til arbeid eller vidare utdanning.	Den einskilde deltakar vert medviten eige ansvar for målsettingar og innhald i individuell kvalifiseringsplan.	BVO
	Det vert drøfta problemstillingar knytt til inntak på VG1/VG2 for vaksne innvandrarar med lågare nivå enn B1/B2 med Fylkeskommune/vidaregåande skule. Det vert vurdert å søkje om tilskotsmidlar for prosjekt i samråd med Bømlo vidaregåande skule.	Kommunalsjef OKI
5.5.2.3.	Ut frå nasjonale retningslinjer vert det organisert eksamensdagar lokalt.	BVO

Slik vil vi ha det	Tiltak	Ansvar
Vaksne innvandrarak har høve til å avlegge norskprøve eller samfunnsfagsprøve som er nye krav ved søknad om permanent opphald og/eller statsborgarskap.		
5.5.2.4. Det er fokus på å auka tal innvandrarak som held fram med studie på fag/høgskule- og universitetsnivå.	Deltakarak får tidlig kartlagt realkompetanse og personlege dugleikar.	BVO
5.5.2.5. Introduksjonsprogrammet er arbeidsretta for å sikre samanheng mellom ulike tilbod for kvalifisering/opplæring, ta omsyn til lokale arbeidskraftsbehov og inkludere NAV sitt verkemiddelapparat.	BVO held fram med å arrangere bransjekurs og kurs innan arbeidslivskunnskap som del av introduksjonsprogrammet. Intensjonsavtalar med bedrifter vert vidareført.	BVO
5.5.2.6. Kommunale aktørar samhandlar for å sikre god overgang mellom kvalifisering og arbeid.	Det vert greia ut behov for å vidareføre prosjektstilling i NAV som ressurskoordinator flyktning.	Kommunalsjef HSO
5.5.2.7. Det er godt samarbeid mellom partane om forslag for å fremje innvandrarak si deltaking i arbeidslivet.	Det blir etablert tettare kontakt mellom leverandør av introduksjonsprogrammet og NAV inn mot det lokale næringslivet for å skape større bevissthet rundt viktigheita av å integrere/inkludere innvandrarak i arbeidslivet.	Kommunalsjef HSO og OKI
	Det vert greia ut korleis kommunen kan styrke arbeidet med å etablere og koordinere praksisplassar og mentorordningar internt i kommunen.	Rådmann
	Det vert vurdert om det kan vere kommunal representant i næringsrådet.	Rådmann

5.6. Samfunn og fritid

Målsetjing:

Bømlo skal vera ein god stad å leva og bu i, ved at kommunen sine frivillige idrett- og aktivitetslag får medansvar, men og opnar for kreativ, målretta og berekraftig utvikling. Idretten skal vera prega av likeverd og fleirkulturell forståing.

Folkehelseperspektivet vil også bli meir framtrédande i denne samanheng.

Kommuneplanen 2013 - 2025

Det er ønskeleg at innvandrarak kjem raskt inn i ny kvardag med skule, arbeid og deltaking i lokalsamfunnet. Idrett, kultur- og organisasjonsliv skapar dei viktigaste møtestadane utanom arbeid og skule. Det er viktig å skape forståing for at dette er arena som dannar sosiale nettverk og gjer vegen mot å bli integert i lokalsamfunnet enklare. Som ein vidare konsekvens kan det å vere inkludert i lokalsamfunnet gjere det enklare å komme inn i arbeidslivet. Å vere med å bidra til god integrering er alle sitt ansvar.

5.6.1. Slik gjer vi det

Bømlo kommune har eit rikt idretts- og kulturliv. I kommuneplanen er det formulert at befolkningsutviklinga spelar inn på kommunen si tilrettelegging av kulturtilbod. Dette gjeld i stor grad den aukande andelen innbyggjarar med innvandrarakgrunn. Ein tenkjer at eit inkluderande kulturliv inneber at kommunen arbeider aktivt for å redusera og helst fjerna fysiske, sosiale og kulturelle tersklar som hindrar innbyggjarar i å delta.

Lokale kulturinstitusjonar som til dømes biblioteket fungerer som ein viktig møtestad for nykomne innvandrarak. Biblioteket har eit ope og inkluderande tilbod tilgjengeleg for alle. Her vert det mellom anna arrangert språkkafé og leksehjelp, og aktivitetane er godt besøkt av innvandrarak og personar i lokalmiljøet. Folkebiblioteket har ambisjon om å vere ein arena for læring og utveksling av erfaringar kring organisasjonsarbeid, frivillighet og deltaking i lokalsamfunnet, og er tilknytt prosjekt for å knyte til seg samarbeidspartnarar i lokalmiljøet og få utvida kompetanse og tenester i biblioteket. Dette særskilt med fokus på å aktivisere framandspråklege og setje dei i kontakt med lokale ressursar.

Bømlo vaksenopplæring er initiativtakar til og driftar tiltaket Hjartevarme Bømlo. Dette er eit sosialt prosjekt starta for å fremja integrering, språkkunnskapar og nettverksbygging for flyktningar i kommunen og etablere kontakt mellom flyktningar og bømliingar. Hjartevarme Bømlo vart starta som eit resultat av at det ikkje er ordning med flyktninguide i kommunen. Ein ser at tiltaket har blitt godt etablert og at det har potensiale for å vidareutviklast.

Bømlo frivilligsentral er ein lokal møtestad som skal skape eit godt frivillig miljø, gode aktivitetstilbod og samarbeid med det offentlege i lokalmiljøet. Sentralen er organisert under Bømlo Røde Kors. Frå og med 2017 er det vedteke at ansvaret for tilskot til frivilligsentralar skal overførast til kommunane. Avviklinga av det statlege tilskotet medfører at sentrale retningslinjer for drifta ikkje vert vidareførte og det vert opp til kommunen å syte for god bruk av midlane. Rådmann har gjort vedtak om at sentrale retningslinjer frå Kulturdepartementet inntil vidare skal vere førande for Bømlo men at ein står fritt til å tilpasse desse etter lokale føresetnadar og behov. Det står i vedtaket at kommunen ønskjer at sentralen skal nyttast i integreringsarbeid. Det vil verte utarbeida eiga sak om nye retningslinjer når kommunen har gjort vurdering av korleis sentralen og arbeidet som blir utført, i best mogleg grad kan samordnast med andre aktivitetar i frivillig sektor.

Det er eit mål at alle grupper i Bømlosamfunnet har høve til å delta i organisert aktivitet og i eigenorganisert aktivitet. Det er eit avgjerande kriterium for god integrering at alle vert inkluderte i eksisterande og nyetablerte tilbod som er fleirkulturelle, og at det ikkje vert oppretta eigne tilbod for einskilte grupperingar.

5.6.2. Samfunn og fritid: Innsatsområde og nye tiltak

Slik vil vi ha det	Tiltak	Ansvar
5.6.2.1. Innvandrarakar får informasjon om kultur- og fritidssektoren si betyding for oppvekst, deltaking og medverknad i det norske samfunnet. Det er tilgjengeleg god informasjon om aktive lag og organisasjonar i Bømlo.	Bømlo kommune har etablert ein oversiktsportal for lag og organisasjonar. Denne vert gjort kjend, saman med oppmoding til lag og organisasjonar om å halde informasjonen oppdatert.	Rådmann
5.6.2.2. Innvandrarakar vert inkludert og involvert i eksisterande fritidstilbod i kommunen. Lag og organisasjonar vert oppmoda om å rekruttere innvandrarakar til sine aktivitetar. Kommunen legg til rette for arena der flyktningar kan utøva eigenaktivitetar og synleggjere desse overfor befolkninga elles.	Det vert greia ut om deltaking i lag- og organisasjonsarbeid skal gi uttelling som språkpraksis i introduksjonsprogrammet.	BVO
	Gjennom NAV får busette flyktningar stønad som dekker ein fritidsaktivitet.	NAV
	Ungdomsrådet vert utfordra til å komma med innspel til korleis å sikre god integrering og førebygge fråfall.	Rådmann
	Gjennom prosjektet «Ein veg inn i lokalsamfunnet» er folkebiblioteket eit ressurscenter for lag- og organisasjonsliv. Det vert jobba for at deler av arbeidet vert vidareført også etter prosjektet er avslutta.	Kommunalsjef OKI
	Det vert greia ut om <i>Fargespel</i> kan etablerast som ein årleg aktivitet.	Kommunalsjef OKI
5.6.2.3. Bømlo Frivilligsentral er ein viktig samarbeidspartnar og ein arena som skapar gode integreringstiltak.	I defineringa av lokale rammevilkår for drift av Bømlo Frivilligsentral skal det vektleggast oppgåver og tiltak som fremjar god integrering.	Rådmann
5.6.2.4. Lokal politisk aktivitet speglar befolkningsmansettinga.	Det vert arbeidd for å skape interesse for politikk både når det kjem til valdeltaking og å engasjere seg i politiske oppgåver.	Rådmann

5.7. Økonomi

Kommunen mottar integreringstilskot over statsbudsjettet ved busetting av flyktningar og personar med opphald på humanitært grunnlag, og personar i familieinnvandring med desse. Kommunen mottar integreringstilskot i 5 år for kvar flyktning.

Regjeringa har følgjande framlegg til satsar for integreringstilskot i 2018	
År 1 (2018)	237 000 (einslege vaksne busett i 2018)* 187 000 (vaksne busett i 2018) 187 000 (einslege mindreårige busett i 2018) 187 000 (born busett i 2018)
År 2 (2017)	239 000
År 3 (2016)	171 000
År 4 (2015)	85 500
År 5 (2014)	71 600
Barnehagetilskot	25 800 (eingangstilskot)
Eldretilskot	167 600 (eingangstilskot)
Særskilt tilskot ved busetting av einslege mindreårige (satsane vert differensiert ut frå tidspunkt for busetjing).	1 229 100 (under 17 år)** 769 500 (mellom 17 og 20 år)
Tilskot ved busetting av flyktningar med nedsatt funksjonsevne og/eller åtferdsvanskar	Tilskot 1: 190 800 (eingangstilskot) Tilskot 2: Inntil 1 235 000 i inntil 5 år

*Personar vert rekna som vaksne frå og med det året dei fyller 18 år.

6. Oppsummering og oversikt over tiltak

Arbeid med busetting og kvalifisering er ulikt organisert rundt i kommunane. I arbeidet med integreringsplanen har ein gjort seg kjend med og drøfta alternative strukturar og samarbeidsformer til slik ein gjer det i Bømlo. Det har i planprosessen ikkje blitt gjort tilstrekkeleg relevant å tilrå tiltak om alternativ organisering av tenestene i kommunen på noverande tidspunkt.

Tiltaka i integreringsplanen er formulert og drøfta ut frå korleis dei kommunale tenestene er organisert i dag. Arbeid med integrering, kvalifisering og oppfølging av innvandrarar er delt mellom fleire instansar. Særleg er det vektlagt behov for klar arbeidsdeling og gode samarbeidsprosessar mellom NAV og vaksenopplæringa då arbeidsoppgåvene ofte er nært knytt til kvarandre. Også mellom NAV og helse kan det sikrast meir oversiktlege prosessar. God organisering er nøkkelen til heilskapleg oppfølging, og planprosessen har avdekkja at det er hensiktsmessig å vurdere nye samarbeidsformer. Kapittel 5 om organisering synleggjer korleis denne samhandlinga fungerer i praksis og tilrår grep for å utbetre somme område for å i størst mogleg grad gjere samhandlinga saumlaus, stadig ut frå same modell for organisering og ansvarsdeling.

Det planen føreslår kring nytt samarbeidsmøte/nettverkssamarbeid mellom relevante tenesteområde med brukar/deltakar i fokus, er eit sentralt tiltak for å tette samarbeidsutfordringar som planprosessen har peika på. Frekvens på møtepunkt og konkretisering av korleis dette skal organiserast vil bli nærare definert. I overgangen mellom kvalifisering og arbeid er ressurskoordinator på NAV eit avgjerande bindeledd i oppfølginga. Det vert oppmoda til å halde fram med å ha ein stillingsressurs øyremerka dette og Jobbsjansen, også utover prosjektperioden.

Saman med ei definering av ansvarsområde og dermed avklaring av forventningar mellom tenestene, har ein tru på at arbeidet med å sikre gode tenester kan effektiviserast ved hjelp av tilrådde tiltak og målsettingar planen viser til. Drøftingar rundt alternativ organisering kan eventuelt gjerast til tema etter ein har fått implementert tiltak.

Samhandling: Innsatsområde og nye tiltak	Tiltak	Ansvar
Slik vil vi ha det		
5.1.2.1. Ein vil evaluere, systematisere og vidareutvikle fora for samhandling mellom kommunale verksemder som ein har i dag.	Det vert etablert månadleg samarbeidsmøte-/nettverksmøte der relevante tenesteområde er representerte. Målet er betre tverrfagleg innsats.	BVO/NAV – ansvar for å etablere arbeidsgruppe for å utarbeide mandat og struktur for møte
	Det vert greia ut om samhandlingsmodellen Betre Tverrfagleg Innsats (BTI) er ein hensiktsmessig modell i samband med nemnde samarbeidsmøte.	Kommunalsjef OKI og arbeidsgruppe
	Prosedyrar og tenestebeskrivelsar vert utarbeida for ulike tenester for å tydeleggjere ansvarsdeling.	Kommunalsjef HSO/OKI
	Integrering vert eit fast tema på alle samarbeidsarena og i møtestader mellom kommunen og frivillig sektor, mellom anna i årleg dialogmøte.	Rådmann
	Det blir drøfta om det er hensiktsmessig å tenkje samlokalisering av verksemder som arbeider innan integreringsfeltet. Dette vert også tema i utgreiing av framtidig bruk av «gamle BUS».	Rådmann

Samhandling: Innsatsområde og nye tiltak	Tiltak	Ansvar
Slik vil vi ha det		
5.1.2.2. Brukarperspektiv og involvering vert ivaretatt.	Det vert greia ut om det skal etablerast eit brukarråd/erfaringsråd.	Kommunalsjef HSO og OKI
5.1.2.3. Ein har god fleirkulturell kompetanse i kommunale verksemdar for å møte nykomne innvandrarak på ein hensiktsmessig måte.	For å styrke kompetansen hjå tilsette som møter innvandrarak i arbeidet vert det arrangert lokale og tverrfaglege fagdagar/kurs. Dette vert synleggjort i kommunen sine kompetanseplanar.	Kommunalsjef HSO og OKI
5.1.2.4. Det er lagt til rette for god informasjonsflyt mellom einingane og gode prosessar i oppfølging av brukarak.	Det vert utarbeida eit felles skjema om samtykke ved utveksling av opplysningar for alle verksemdar. Dette vert omset til fleire aktuelle språk.	Kommunalsjef OKI
5.1.2.5. Innvandrarak blir bevisstgjort pliktak og rettar innanfor rammene av det norske samfunnet. Dette bidrar til forståing for at vegen til god livskvalitet i Noreg går via utdanning, arbeid og deltaking i samfunnslivet.		Rådmann Ivaretatt i kvar eining.

Mottak og busetting: Innsatsområde og nye tiltak	Tiltak	Ansvar
Slik vil vi ha det		
5.2.2.1. Alle innvandrarak som buset seg i Bømlo kommune skal oppleve heilskaplege og koordinerte tenester som møter den einskilde med respekt, og som er tydeleg på kva rettar og plikter kvar innbyggjarar har.		Rådmann
5.2.2.2. Nykomne flyktningar får god oppfølging og tilstrekkeleg informasjon for å kunne orientere seg i ny kommune.	Det vert greia ut om det skal etablerast velkomstteam som møter nykomne flyktningar for å sikre heilskapleg oppfølging i første fase.	Kommunalsjef HSO og OKI
	Det vert greia ut om stilling som fleispråkleg miljøarbeidar skal vidareførast. Dette er ein ressurs som kan kome fleire tenester til gode.	Kommunalsjef HSO og OKI
5.2.2.3. Alle kommunale verksemdar kjenner til rutinar for bruk av tolketenester.	Rutinar vere etablerte i kvalitetssystemet.	Innkjøpsansvarleg
5.2.2.4. Innvandrarak som er integrerte i lokalsamfunnet vert nytta som ressursar i møte med nye busette.	Frivillige organisasjonar har ei sentral rolle i møte med nye innbyggjarar. Det skal leggjast til rette for eit breiare samarbeid mellom kommunale tenester og frivillige krefter.	Kommunalsjef HSO/OKI
5.2.2.5. Lokalsamfunnet har eit felles ansvar for å bidra til ei god mottaking for nye busette i kommunen.	Tiltaket Hjartevvarme Bømlo vert vidareutvikla.	BVO
	Lag, organisasjonar og grendelag vert nytta aktivt som sentrale samarbeidspartnarar for offentlege tenester i samband med å lære innvandrarak å bu i nytt land.	Rådmann
5.2.2.6. Alle som ønskjer skal gjerast i stand til å leige eller eige eigen bustad.	I tråd med bustadplan vert det vurdert oppretting av eit felles bustadkontor.	Rådmann

Mottak og busetting: Innsatsområde og nye tiltak	Tiltak	Ansvar
Slik vil vi ha det		
5.2.2.7 Alle som ønskjer det skal kunne bli verande i Bømlo kommune.	Det vert greia ut kva som er årsakar til fråflytting frå kommunen. Det er ønskeleg å få større kunnskap om kven som flyttar vidare og kven som vert igjen i kommunen.	Rådmann

Migrasjonshelse: Innsatsområde og nye tiltak	Tiltak	Ansvar
Slik vil vi ha det		
5.3.2.1. Flyktningar i integreringsfasen får nødvendig helsehjelp til smittevern, oppfølging, psykisk helsevurdering, svangerskapsoppfølging og helsestasjonstenester for born.	Det vert greia ut om det er trong for meir informasjon om helse og helsetenester i elektronisk form, tilgjengeleg på fleire språk.	Kommunalsjef HSO
5.3.2.2. Det vert drive helsefremjande arbeid for flyktningar og innvandrarar gjennom tiltak med eit førebyggjande perspektiv.	Det vert etablert fast skulehelseteneste ved Bømlo vaksenopplæring der det også inngår systematisk undervisning i helserelevante tema.	Kommunalsjef OKI
	For å sikre god helseoppfølging av busette familiar vert det starta opp PMTO-grupper for foreldre med innvandrarbakgrunn.	Barne- og familietenesta
	Det vert starta opp temagrupper som omhandlar ulike helserelevante spørsmål, til dømes oppvekst, normalutvikling, kosthald og tannhelse.	Barne- og familietenesta
5.3.2.3. Det meste av helsefremjande aktivitetar skjer utanfor helsetenesta og dei kommunale tenestene. Det vert etablert fleire lågterskel aktivitetstilbod for personar i alle aldrar.	Ein held fram med å motivere til deltaking i helsefremjande og sosiale arrangement som til dømes Tur for alle og «bra mat»-kurs for utvalde grupper.	Rådmann/ Folkehelse-koordinator

Oppvekst: Innsatsområde og nye tiltak	Tiltak	Ansvar
Slik vil vi ha det		
5.4.2.1. Bømlo kommune har 1.linjeteneste som identifiserer, kartlegg og vurderer born sine vanskar og hjelpebehov. Born av innvandrarfamiliar utgjør ei risikogruppe for utanforskap og helseutfordringar. Ein har eit særleg fokus på førebygging og tidlig innsats i oppfølginga av desse.		Kommunalsjef HSO/OKI
	Helsestasjonen etablerer ei male- og samtalegruppe saman med kunstterapeut. Målgruppe er born som har opplevd krig eller born av foreldre som har opplevd krig.	Barne- og familietenesta
5.4.2.2. Barnehage er ein viktig arena for integrering. Helsestasjonen driv informasjons- og motivasjonsarbeid for å få innvandrarforeldre til å søkje barnehageplass til borna sine.	Det vert fremja politisk sak for å peike på tiltak for å auke deltaking i barnehage blant born av innvandrarforeldre.	Rådmann
5.4.2.3. Foreldre med innvandrarbakgrunn får informasjon og rettleiing for å styrke sin foreldrekompentanse i nytt samfunn.	ICDP er obligatorisk for alle deltakarar på introduksjonsprogrammet som har born under 18 år.	Barne- og familietenesta/ BVO

Oppvekst: Innsatsområde og nye tiltak	Tiltak	Ansvar
Slik vil vi ha det		
5.4.2.4. Foreldre og føresette forstår informasjon som vert formidla i skule og barnehage.	Informasjon som kjem frå barnehage eller skule blir tilpassa ulike mottakarar.	Kommunalsjef OKI
5.4.2.5. Gjennom barnehage og skule vert det framheva korleis språk er nøkkel til integrering og deltaking i samfunnet.	Gjeldande plan for likeverdig opplæring av språklege minoritetar vert revidert.	Kommunalsjef OKI
	Kommunen søkjer om deltaking i satsinga «Kompetanse for mangfald».	Kommunalsjef OKI
5.4.2.6. Det er retta merksemd mot førebyggjande tiltak innan rus og kriminalitet. Ingen born eller unge i Bømlo vert radikaliseret.	Førebygging krev innsats og heilskapleg tenking. SLT-modellen og handlingsplan vert følgt opp og implementert.	Kommunalsjef OKI
5.4.2.7. Alle born og unge vert inkludert på ein eller fleire fritidsarena.	Gjennom NAV får busette flyktningar stønad som dekker ein fritidsaktivitet.	NAV
	Det vert greia ut om det i kulturskulen skal vere øymerka og subsidierte elevplassar ved opptak for innvandrarborn.	Kommunalsjef OKI
5.4.2.8 Kommunen marknadsfører og legg til rette for at fleire offentlege instansar, private aktørar og frivillige organisasjonar søkjer om tilskot mot barnefattigdom.	Kommunen bistår organisasjonar med søknadar.	Rådmann

Kvalifisering vaksne: arbeid og utdanning: Innsatsområde og nye tiltak	Tiltak	Ansvar
Slik vil vi ha det		
5.5.2.1. Deltakarar i introduksjonsprogrammet tileignar seg norskkunnskapar og får opplæring som kvalifiserer til arbeid eller vidare utdanning.	Den einskilde deltakar vert medviten eige ansvar for målsettingar og innhald i individuell kvalifiseringsplan.	BVO
	Det vert drøfta problemstillingar knytt til inntak på VG1/VG2 for vaksne innvandrarar med lågare nivå enn B1/B2 med Fylkeskommune/-vidaregåande skule. Det vert vurdert å søkje om tilskotsmidlar for prosjekt i samråd med Bømlo vidaregåande skule.	Kommunalsjef OKI
5.5.2.2. Det er fokus på å auka tal innvandrarar som held fram med studie på fag/høgskule- og universitetsnivå.	Deltakarar får tidlig kartlagt realkompetanse og personlege dugleikar.	BVO
5.5.2.3. Introduksjonsprogrammet er arbeidsretta for å sikre samanheng mellom ulike tilbod for kvalifisering/opplæring, ta omsyn til lokale arbeidskraftsbehov og inkludere NAV sitt verkemiddelapparat.	BVO held fram med å arrangere bransjekurs og kurs innan arbeidslivskunnskap som del av introduksjonsprogrammet. Intensjonsavtalar med bedrifter vert vidareført.	BVO
5.5.2.4. Kommunale aktørar samhandlar for å sikre god overgang mellom kvalifisering og arbeid.	Det vert greia ut behov for å vidareføre prosjektstilling i NAV som ressurskoordinator flyktning.	Kommunalsjef HSO
5.5.2.5. Det er godt samarbeid mellom partane om forslag for å fremje innvandrarar si deltaking i arbeidslivet.	Det blir etablert tettare kontakt mellom levertandør av introduksjonsprogrammet og NAV inn mot det lokale næringslivet for å skape	Kommunalsjef HSO og OKI

Kvalifisering vaksne: arbeid og utdanning: Innsatsområde og nye tiltak	Tiltak	Ansvar
Slik vil vi ha det		
	større bevissthet rundt viktigheita av å integrere/inkludere innvandrarak i arbeidslivet.	
	Det vert greia ut korleis kommunen kan styrke arbeidet med å etablere og koordinere praksisplassar og mentorordningar internt i kommunen.	Rådmann
	Det vert vurdert om det skal vere kommunal representant i næringsrådet.	Rådmann

Samfunn og fritid: Innsatsområde og nye tiltak	Tiltak	Ansvar
Slik vil vi ha det		
5.6.2.1. Innvandrarak får informasjon om kultur- og fritidssektoren si betyding for oppvekst, deltaking og medverknad i det norske samfunnet. Det er tilgjengeleg god informasjon om aktive lag og organisasjonar i Bømlo.	Bømlo kommune har etablert ein oversiktsportal for lag og organisasjonar. Denne vert gjort kjend, saman med oppmoding til lag og organisasjonar om å halde informasjonen oppdatert.	Rådmann
5.6.2.2. Innvandrarak vert inkludert og involvert i eksisterande fritidstilbod i kommunen. Lag og organisasjonar vert oppmoda om å rekruttere innvandrarak til sine aktivitetar. Kommunen legg til rette for arena der flyktningar kan utøva eigenaktivitetar og synleggjere desse overfor befolkninga elles.	Det vert greia ut om deltaking i lag- og organisasjonsarbeid skal gi utteljing som språkpraksis i introduksjonsprogrammet.	BVO
	Gjennom NAV får busette flyktningar stønad som dekker ein fritidsaktivitet.	NAV
	Ungdomsrådet vert utfordra til å komma med innspel til korleis å sikre god integrering og førebygging fråfall.	Rådmann
	Gjennom prosjektet «Ein veg inn i lokalsamfunnet» er folkebiblioteket eit ressurscenter for lag- og organisasjonsliv. Det vert jobba for at delar av arbeidet vert vidareført også etter prosjektet er avslutta.	Kommunalsjef OKI
	Det vert greia ut om fargespel kan etablerast som ein årleg aktivitet.	Kommunalsjef OKI
5.6.2.3. Bømlo Frivilligsentral er ein viktig samarbeidspartnar og ein arena som skapar gode integreringstiltak.	I defineringa av lokale rammevilkår for drift av Bømlo Frivilligsentral skal det vektleggast oppgåver og tiltak som fremjar god integrering.	Rådmann
5.6.2.4. Lokal politisk aktivitet speglar befolkningsammansettinga.	Det vert arbeid for å skape interesse for politikk både når det kjem til valdeltaking og å engasjere seg i politiske oppgåver.	Rådmann
5.6.2.5. Nye innbyggjarar vert gjort ansvarlege om eige ansvar for å bli integrert i lokalmiljøet.		Rådmann. Ivaretatt i kvar eining